

# Kulttuuriympäristöselvitys

Tavastkengän osayleiskaava  
Maisema ja rakennettu kulttuuriympäristö



**Projekti:** Tavastkengän osayleiskaava  
**Työnumero:** 23703288  
**Asiakas:** Pyhännän kunta  
**Päiväys:** 7.8.2023  
**Tekijä:** Kaisa Mäkinieniemi, Noora Kela

# Sisältö

1.	Johdanto .....	4
2.	Tavastkengän kylän historiaa .....	6
3.	Tavastkengän kylän tunnistetut arvot.....	10
3.1	Maakunnallisesti arvokas maisema-alue.....	10
3.2	Rakennetun kulttuuriympäristön arvot.....	12
4.	Maisemapiirteet .....	13
4.1	Maisemamaakunta ja maisemaseutu.....	13
4.2	Maisemarakenne .....	13
4.3	Maisemakuva .....	19
4.4	Maiseman uhat ja häiriötekijät.....	28
4.5	Analyysikartta – maisema .....	29
5.	Rakennettu kulttuuriympäristö.....	31
5.1	Arvottaminen .....	31
5.2	Maakunnallisesti arvokkaat kohteet .....	32
5.3	Osayleiskaavatyön yhteydessä laadittu inventointi .....	32
5.4	Yhteenveto – arvokohteet ja suositukset.....	52
6.	Maankäyttösuositukset .....	54
7.	Lähteet.....	55
	Liitteet .....	55

**Sweco |**

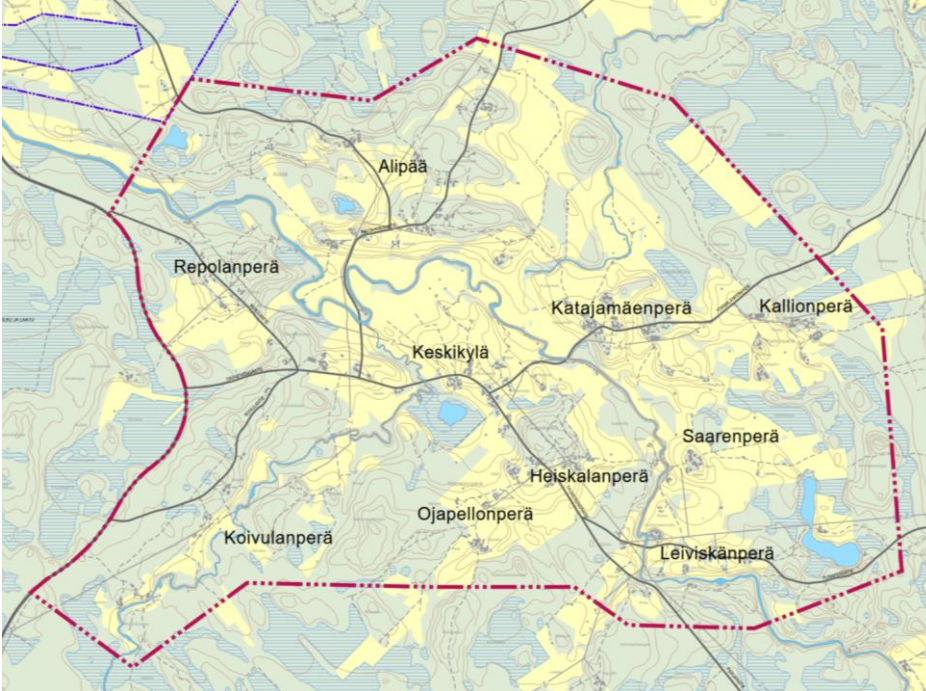
Työnumero: 23703288

Päiväys: 7.8.2023

Versio: 02

# 1. Johdanto

Tämä kulttuuriympäristöselvitys liittyy Pyhännän kunnassa sijaitsevan Tavastkengän kylän osayleiskaavaan. Selvitys kohdistuu Tavastkengän kylän ydinalueelle osayleiskaavan kattamalle alueelle.



Suunnittelualan rajaus. (Tavastkengän osayleiskaava, Osallistumis- ja arviointisuunnitelma OAS).

Tavastkengän kylä on noin 300 asukkaan vireä maaseutukylä. Se sijaitsee Pohjois-Pohjanmaalla Pyhännän kunnassa, Savon ja Kainuun rajalla. Tavastkengä on Pyhännän sivukylistä suurin. Kylältä on matkaa Pyhännän kuntakeskukseen 12 km. Tavastkengän seutu on vahvaa ja aktiivista maatalousaluetta. Kylässä on maatilojen tilakeskuksia ja perinteistä, kulttuurihistoriallisesti arvokasta rakennuskantaa. Vahvana omaleimaisuutta luovana piirteenä alueella ovat kumpuileva maisema, johon viljelysalueet, asutus ja tiestö ovat aikojen kuluessa asettuneet. Tavastkengän kulttuurimaisema on maakunnallisesti arvokas kokonaisuus.

Kulttuuriympäristöselvityksen tavoitteena on tuoda esille Tavastkengän kylän maisemalle ja rakennetulle kulttuuriympäristölle tyypilliset erityispiirteet ja arvot, jotka tulee jatkossa huomioida osayleiskaavasuunnittelun pohjana.

Selvitys pohjautuu olemassa oleviin selvityksiin ja inventointeihin, kirjallisiin lähteisiin, karttoihin ja valokuviin sekä maastokäynteihin. Lähtökohtaisesti inventoinnissa on tarkistettu ne kohteet, jotka on RHR-rekisterin tietojen mukaan rakennettu ennen vuotta 1960. Alueelle on tehty maastokäynti 5.9.2022. Maastossa kohteet on valokuvattu ulkoa. Kohteiden alustava arvottaminen on laadittu lähdeaineistojen ja maastokäynnin pohjalta.

Selvityksen pohjana ovat olleet seuraavat selvitykset:

- Väestötietojärjestelmän rakennus- ja huoneistotiedot RHR.
- Kylien maisemahelmet -hankkeen aineistot. Kylien maisemahelmet -hankkeessa mietitään keinoja maaseutuluonnon ja maisemien ylläpitoon yhdessä mukaan ilmoittautuneiden maaseutukyliä kanssa vuosina 2022-2024. Hankkeen hallinnoinnista vastaa ProAgraria Oulu, Oulun Maa- ja kotitalousnaiset.
- Tavastkengän kyläsuunnitelma 2017-2020. Tavastkengän Maa- ja kotitalousseura ry, 2017.
- Arvokkaat maisema-alueet Pohjois-Pohjanmaalla. Valtakunnallisesti ja maakunnallisesti arvokkaiden maisema-alueiden päivitys- ja täydennysinventointi 2013–2015. Pohjois-Pohjanmaan liitto, 2016.
- Pohjois-Pohjanmaan rakennettu kulttuuriympäristö 2015. Pohjois-Pohjanmaan maakuntakaavan 2. vaihekaavan selvitys. Selvityksessä on huomioitu maakunnallisesti arvokkaat aluekokonaisuudet ja



kohteet. Niiden ohella on huomioitu aluekokonaisuuksiin liittyviä mahdollisia paikallisesti arvokkaita kohteita.

- Pyhännän Tavastkenkä. Bioenergian edelläkävijät -hankkeen maisemaselvitysosio. Aili Jussila ja Maarit Satomaa, 2011.
- Matka kylämaisemaan, loppuraportti, 2001-2004. Taimi Mahosenaho, ProAgria Oulun Maaseutukeskus / Oulun maa- ja kotitalousnaisten piirikeskus, 2004.
- Siikajokivarsi EU-kuntoon -hankkeen inventoinnit, 2000. Inventoinnissa on huomioitu paikallisesti arvokkaat kohteet.
- Maisemanhoito. Maisema-alue työryhmän mietintö I. Ympäristöministeriö, 1993.
- Rakennettu kulttuuriympäristö. Valtakunnallisesti merkittävät kulttuurihistorialliset ympäristöt. Museovirasto, Ympäristöministeriö, 1993.

Muita lähdeaineistoja:

- Tavastkengän kylän internet-sivut, <https://www.tavastkenka.fi/> (luettu 18.8.2022)
- Maanmittauslaitos, Paikkatietoikkuna, <https://kartta.paikkatietoikkuna.fi/>
- Maanmittauslaitos, Vanhat painetut kartat, <http://vanhatpainetutkartat.maanmittauslaitos.fi/>
- GTK, <https://gtkdata.gtk.fi/maankamara/> (luettu 30.8.2022)

## 2. Tavastkengän kylän historiaa

Tavastkengällä vanhimmat merkit ihmisasutuksesta ovat peräisin yli 9 000 vuoden takaa. Tuolloin Ancyclusjärvi muodosti Tavastkengän kohdalle pari kilometriä leveän ja useita kilometrejä pitkän merenlahden, joka seuraili nykyistä Siikajoen laaksoa. Asuinpaikat sijaitsivat eteläpuoleisilla rannoilla, lähellä merenlahteen laskevien jokien suita. Kivikauden asutuksen jäänteinä kylästä on löydetty yli 60 kivikautista esinettä ja toistakymmentä kivikautista asuinpaikkaa. Tavastkenkä on suurin kivikautisten löytöjen keskittymä koko Siikajokilaaksossa.

Meri vetäytyi nykyisen Tavastkengän alueelta 7000 eaa tienoilla. Sen jälkeen asutusta oli mm. pienempien vesistöjen rantamilla. Ennen suomenkielisen väestön saapumista alueella asui saamea puhuneita metsäläppäläisiä.

Ensimmäiset kirjalliset tiedot Tavastkengän asukkaista ovat peräisin 1500-luvun puolivälistä. Viimeistään 1560-luvulla kylässä oli neljä vakituisesti asuttua ja viljeltyä tilaa. Kylän ensimmäisistä asukkaista kolme perhekuntaa oli sukunimiensä perusteella lähtöisin Savosta ja yksi Karjalasta. Kylännimi kirjattiin ensimmäisen kerran veroluetteloon vuonna 1572 muodossa Tauasth kånghämäki.

Tavastkengän asutus kehittyi vuosisatojen aikana Siikajokea ja sen sivuhaaroja seurailleen. Historiallisella ajalla vanhin asutus muodostui usein samoille paikoille kuin esihistoriallisella ajalla. Perimätiedon mukaan Tavastkengän ensimmäinen talo rakennettiin Koljosenahteelle joskus 1500-luvulla. Myöhemmin talot rakennettiin korkeiden mäkien päälle turvaan tulvivalta Siikajoelta. 1700-luvun alkupuolella kylässä oli parikymmentä asukasta. Väkiluku alkoi kasvaa 1700-luvun lopulta lähtien, ja 1800-luvun alussa kylässä oli jo 300 asukasta.

Kylän asukasluvu ylitti 1000 asukkaan rajan 1900-luvun alkupuolella. Kylässä asui tuolloin noin puolet Pyhännän kunnan asukkaista. Niinpä kylässä oli paljon myös yritystoimintaa ja palveluita. Tavastkengälle vuonna 1898 perustettu kansakoulu oli toinen nykyisen Pyhännän alueella toimivista kouluista. Tavastkengän kylään perustettiin kunnan ensimmäinen yksityinen kauppa vuonna 1899. 1900-luvun ensimmäisellä kymmenellä kylään perustettiin osuuskauppa ja osuuspankki. Pienimuotoista teollisuustoimintaa edustivat Leiviskän vesimylly ja osuusmeijeri. Pääelinkeinoja kylällä olivat maa- ja metsätalous.

Tavastkengän kylä oli suurimmillaan ja palvelut kylässä olivat laajimmillaan sotien jälkeisellä ajalla 1940- ja 1950-luvuilla. Kylällä oli asukkaita enimmillään lähes 1100. Kylällä oli kaksi koulua, joissa oli yhteensä 200 oppilasta. Tavastkengällä toimi yhtä aikaa viisi kauppa, kaksi pankkia, posti, apteekki, sivukirjasto ja kahvila. 1960-luvulla Pyhännän kunnan asutuksen painopiste alkoi siirtyä Tavastkengältä Pyhännän kirkonkylään, jonka yhteyteen kasvava teollisuus oli keskittynyt. (Tavastkengän kyläsuunnitelma 2017–2020).

Tavastkengän väestökehitys on jatkunut laskevana 1960-luvulta lähtien. Vuoden 2015 lopulla Tavastkengällä asui 285 henkilöä. Viimeisimpien tietojen mukaan kylällä on noin 300 asukasta. Tavastkengällä on edelleen paljon maa- ja metsätaloutta ja maatiloja, mm. 8 maitotilaa, yksi lihakarjatila, yksi hevostila ja useampia kasvinviljelytiloja. Aktiivitulojen määrä on 2000-luvulla vähentynyt mutta samalla tilojen koko on kasvanut. Kylässä on myös yritystoimintaa. Lähin koulu, kaupat sekä muut peruspalvelut, kuten terveyskeskus, apteekki ja huoltoasemat, sijaitsevat Pyhännän kirkonkylällä. (Tavastkengän kyläsuunnitelma 2017–2020; Tavastkengän kylän internet-sivut, 29.8.2020).

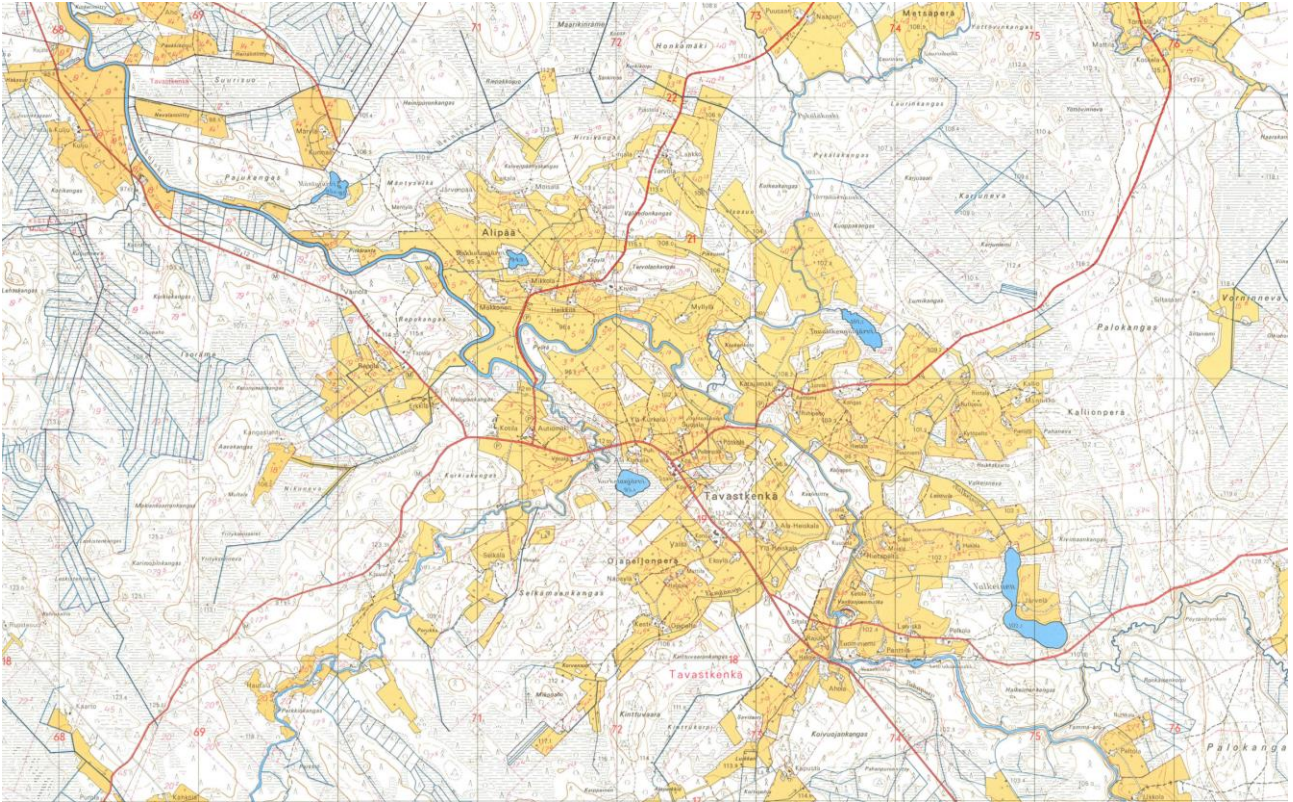


Tavastkengän kylä vuosien 1948 ja 1955 ilmakuvissa (yhdistelmä ilmakuvista). Laajat viljelysalueet sijaitsivat tiukkoina mutkina kaartelevaa kapeaa Siikajokea ympäröivillä alueilla. Maisemaa jäsentävät metsäiset harjanteet, joiden väliin rajautuu jokivarressa viljelyksessä olevia peltomaita. Maantiet kulkevat kiemurtaen maastonmuotoja myötäillen. Kylän päätie kulkee luoteesta Pyhännän kirkolta Tavastkengälle ja jatkaa kylältä edelleen kaakon suuntaan Pyhännän Ahokylään. Kylän keskusta erottuu pienenä tihentymänä Siikajoen ja Kurkelanjärven välissä kulkevan maantien varressa, paikassa, jossa kaakon suuntaan kaartuvalta päätieltä erkanee koillisen suuntaan Törmälänperälle johtava tie. Kylän keskustan itäpuolella erottuu metsäinen mäki. (Ilmakuvat MML Paikkatietoikkuna / Historialliset ilmakuvat).



Tavastkengän kylän keskeiset alueet vuosien 1948 ja 1955 ilmakuvissa (yhdistelmä ilmakuvista). Kylän päätieta (nykyinen Tavastkengäntie) on vuosien 1948 ja 1955 välisenä aikana levennetty ja paikoin oikaistu. Esimerkiksi Autiomäen pihapiirin kohdalle sekä Tavastkengän koulun ja Eksylän pihapiirin kohdalle on rakennettu tielinjan oikaisu. Kylän keskustaan päätien varrelle on vastaavana aikana rakentunut useita uusia rakennuksia, mikä kertoo palvelujen lisääntymisestä kylässä. (Ilmakuvat MML Paikkatietoikkuna / Historialliset ilmakuvat).





Tavastkengän kylä vuosina 1972 ja 2022. Kylän kokonaishahmo on säilynyt viimeisen 50 vuoden ajan samankaltaisena. Viljelysalueet ovat 1970-luvun alusta 2020-luvulle mennessä jopa jossain määrin laajentuneet. Muun muassa peltoalueiden keskelle rajautuneita pieniä metsiköitä on raivattu viljelysmaaksi. Viljelysalueiden laajentumisen myötä kulttuurimaiseman mosaikkimaisuus on vähentynyt. (Kartat MML Vanhat painetut kartat ja MML Paikkatietoikkuna).



### 3. Tavastkengän kylän tunnistetut arvot

#### 3.1 Maakunnallisesti arvokas maisema-alue

Tavastkengän kulttuurimaisema on kokonaisuutena määritelty maakunnallisesti arvokkaaksi maisema-alueeksi. Arvoalueeseen kuuluvat kylän viljelysmaisema ja sitä rajaavien selännealueiden reuna- ja lakialueet.

Tavastkengän kylän halki virtaa voimakkaasti kiemurteleva Siikajoki. Siikajokeen laskevat Pyhännänjoki ja Törmäsenjoki ovat kapeita ja eloisasti mutkittelevia. Jokien varsilla on pieniä järviä ja lampia. Viljelysalueet sijaitsevat jokien varsilla ja selännealueiden rinteillä. Peltolohkot ovat paikoin pienialaisia ja monimuotoisia, metsäisten kumpareiden ja kankaiden rajaamia. Jokien varsilla peltoalueet avautuvat yhtenäiseksi, laajaksi ja avoimeksi, kumpuilevaksi viljelysmaisemaksi. Kulttuurimaisema on elinvoimaista, viljelysalueet ovat laajentuneet 1990-luvun jälkeen. Kylän keskiosassa jokea ympäröivät alueet ovat kokoaan viljelyksessä. Asuinpaikat sijaitsevat joko yksittäisinä tai väljinä ryppäinä teiden varsilla sekä selännealueiden rinteillä ja matalilla mäillä ja kumpareilla. Pihapiirit ovat laajoja, useimmissa niistä on asuinrakennusten ohella paljon talousrakennuksia. Maisema-alueen halki kulkevien teiden linjaukset myötäilevät luontevasti maastonmuotoja. Sorapintaiset, kapeahkot tiet sopivat mittasuhteiltaan ja korkeusasemaltaan maisemaan hyvin. Teiden varsilla on merkittäviä maisemapuita ja puurivistöjä.

Arviointitekstin mukaan:

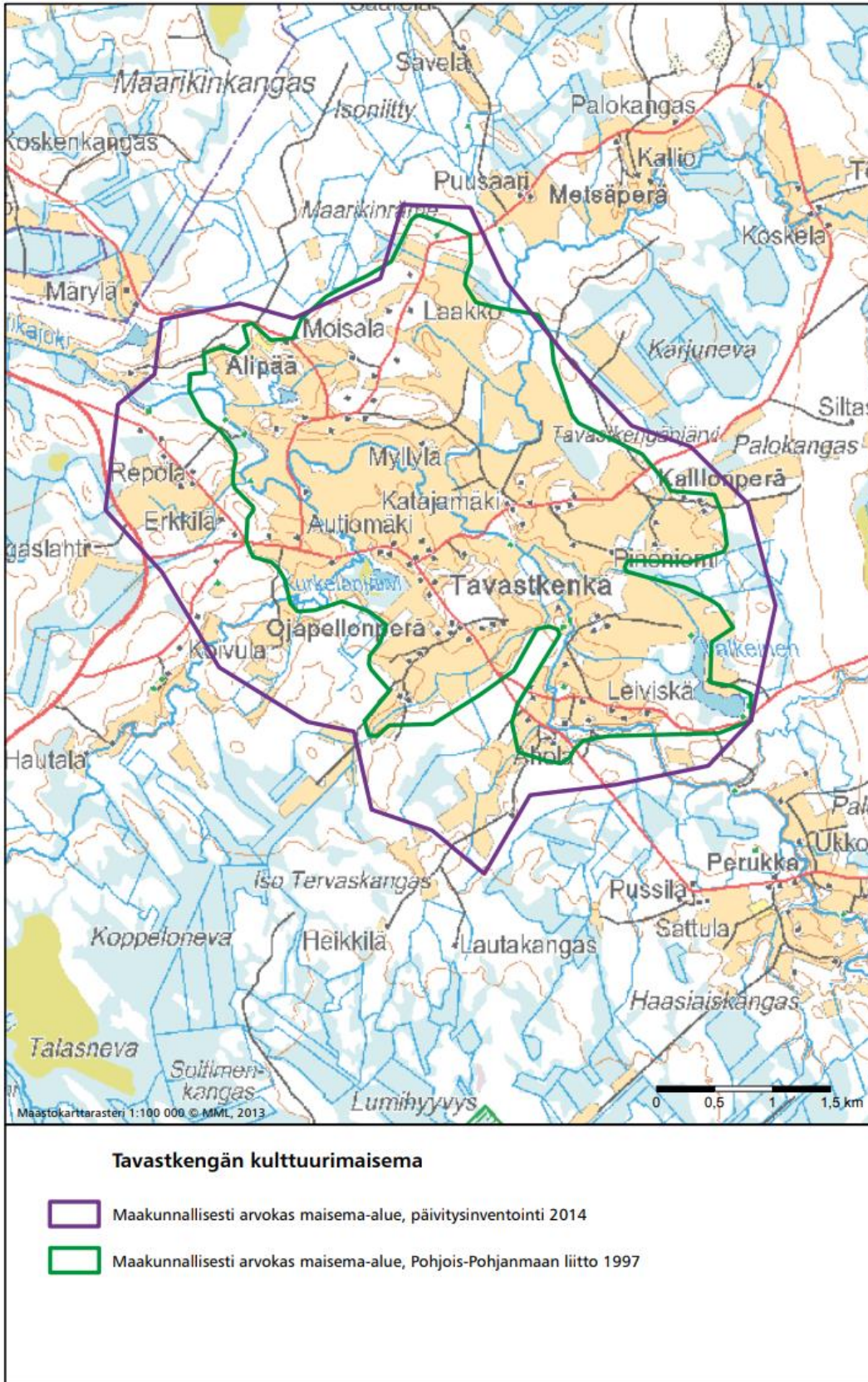
*”Tavastkenkä on yksi hienoimmista maaseudun kulttuurimaisemaa edustavista kokonaisuuksista Pohjois-Pohjanmaalla. Maisema-alue on maakunnallisesti arvokas, ja sen arvo ylettyy lähes valtakunnallisesti arvokkaan kohteen tasolle. Tavastkenkä on myös rakennettuna kulttuuriympäristönä maakunnallisesti arvokas.*

*Tavastkengän kulttuurimaisema on edustava esimerkki maaseudun viljelysmaisemasta Suomenselän maisema-alueella. Se on maamme pohjoisimpia esimerkkejä perinteisestä mäki-asutuksesta. Vahvana omaleimaisuutta luovana piirteenä alueella ovat kumpuileva maisema, johon viljelysalueet, asutus ja tiestö ovat aikojen kuluessa maiseman ehdolla sijoittuneet. Alueella on runsaasti vanhaa ja kulttuurihistoriallisesti arvokasta rakennuskantaa. Maisemalle ovat ominaisia poikkeuksellisen hienot ja monimuotoiset näkymät.” (Arvokkaat maisema-alueet Pohjois-Pohjanmaalla 2016).*

Tavastkenkä on myös rakennettuna kulttuuriympäristönä maakunnallisesti arvokas kokonaisuus. Alueella on paljon sekä maakunnallisesti että paikallisesti merkittäviä, talonpoikaista rakentamisperinnettä edustavia rakennuksia ja pihapiirejä. Kumpareilla sijaitsevat avoimien peltoalueiden ympäröivät pihapiirit näkyvät maisemassa kauas. (Arvokkaat maisema-alueet Pohjois-Pohjanmaalla 2016).

Vuonna 2016 laaditun maisemainventointiraportin mukaan uusien asuinrakennusten sijoittumista maisemaan olisi hyvä ohjeistaa esimerkiksi rakentamistapaohjeiden avulla. Kumpuilevassa ja avoimien peltoalueiden hallitsemassa maisemassa rakennukset näkyvät laajalle ja kauas. Myös rakennusten ominaispiirteistä ja pihapiirien muodoista olisi hyvä antaa ohjeita, jotta uusi rakentaminen sopeutuisi luontevaksi osaksi arvokasta, kerroksellista kulttuurimaisemaa. (Arvokkaat maisema-alueet Pohjois-Pohjanmaalla 2016).





Maakunnallisesti arvokkaan maisema-alueen raja. Aluekokonaisuuteen kuuluvat Tavastkengän kylän viljelysalueet ja asutus. Arvokkaan maisema-alueeseen on rajattu mukaan viljelysmaisemaa rajaavien selännealueiden reuna- ja lakialueet. (Kartta Arvokkaat maisema-alueet Pohjois-Pohjanmaalla 2016).



### 3.2 Rakennetun kulttuuriympäristön arvot

Tavastkengän kylä on vuonna 1993 laaditussa valtakunnallisessa inventoinnissa määritelty valtakunnallisesti merkittäväksi kulttuurihistorialliseksi ympäristöksi, nimellä Tavastkengän kulttuurimaisema Siikajokivarressa. Aluekuvauksen mukaan:

*”Tavastkengän laaja kulttuurimaisema Siikajokivarressa käsittää Tavastkengän kylän vanhoine tilakokonaisuuksineen ja jokivarren viljelymaiseman.” (Rakennettu kulttuuriympäristö 1993).*

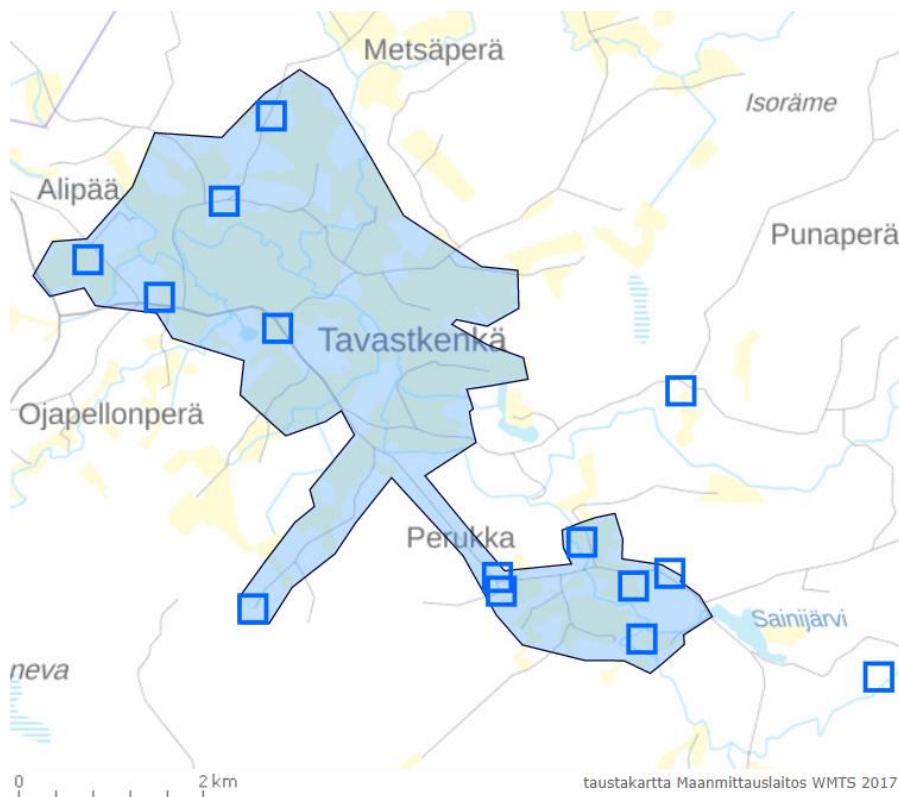
Kuvauksen mukaan kylän arvojen pohjana ovat ennen muuta viljelymaiseman ja asutuksen muodostamalle kokonaisuudelle tyypilliset omaleimaiset erityispiirteet. Kokonaisuus kuvastaa kylän pitkää kulttuurihistoriaa.

Vuonna 2015 laaditussa maakunnallisessa inventoinnissa Tavastkengän kylä huomioidaan maakunnallisesti arvokkaana kokonaisuutena. Aluekuvauksen mukaan Tavastkenkä on:

*”Edustava mäki kylä avoimien peltoalueiden hallitsemalla Suomenselän maisema-alueella. Pihapiirit, tiestö ja viljelyalueet ovat sijoittuneet kauniisti kumpuilevaan maastoon. Arvokasta perinteistä talonpoikaista rakennuskantaa on esimerkiksi Heikkilän, Katajamäen, Koistilan, Kotilan, Nygårdin, Repolan, Sattulan ja Sipparin pihapiireissä. Kylämaisemassa on runsaasti yksittäisiä kauniita riihiä, aittoja ja muita talousrakennuksia. Tällaisia on muun muassa Ala- ja Ylä-Heiskalan, Ala-Kurkelan ja Palokankaan aitat sekä Mikkolan talousrakennukset.*

*Kylällä on pieniä 1930-luvun pihapiirejä kuten Palola, Puusaari ja Savela. Itsenäisyyden ajan alkuvuosikymmenien rakennuskantaa edustavat myös Kivelän kauppatalo, Perukan koulu ja Suojalinna.*

*Keskikylän asuinliikerakennusten tihentymä todistaa hieman muuttuneenakin jälleenrakennusajan elämänuskosta. Tavastkengäntielle nousivat tuolloin muun muassa Haapalaisen kauppa, Jukola, Rauhan yhdistyksen toimitalo ja uusi kivikoulu. Laakso ja Anttila ovat esimerkkejä vanhoista hirsistä 1940-luvulla rakennetuista asumuksista. Kylällä on edustavia 1950-luvun pihapiirejä kuten Tapiola.” (Pohjois-Pohjanmaan rakennettu kulttuuriympäristö 2015 / Kioski-tietokanta)*



Maakunnallisesti arvokkaan rakennettua kulttuuriympäristöä edustavan aluekokonaisuuden rajaus vuoden 2015 inventoinnin mukaan. Arvoalueeseen kuuluvat myös Perukka ja Heikkiläntien varsi. Alueeseen kuuluvat maakunnallisesti arvokkaat kohteet on merkitty kartalle sinisillä neliöillä. Arvokohteita on myös kylän liepeillä varsinaisen arvoalueen ulkopuolella. (Kartta Kioski-tietokanta).



## 4. Maisemapiirteet

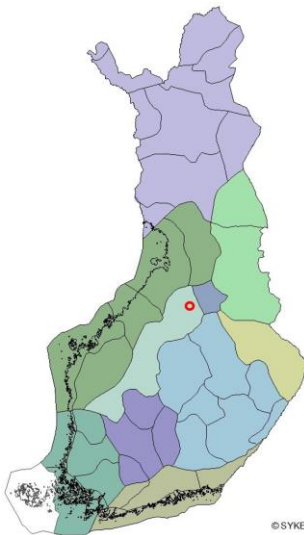
### 4.1 Maisemamaakunta ja maisemaseutu

Pyhäntä sijaitsee Suomenselän maisemamaakunnan alueella, maisemamaakunnan kollisosassa lähellä Oulujärven seutua.

Suomenselkä on karu ja laakea vedenjakajaseutu Pohjanmaan ja Järvi-Suomen välillä. Maasto on joko suhteellisen tasaista tai korkeussuhteiltaan vaihtelevaa ja kumpuilevaa. Korkeuserot jäävät yleensä kuitenkin alle 20 metrin. Koko alueella vallitsee mannerjäätikön kulutuskorkokuva. Maa on yleensä karun moreenin peitossa ja paikoin alueella on laajoja kumpuilevia drumliinikenttiä. Suurimpien, rannikolle suuntautuvien jokilaaksojen latvojen varsilla on savi- ja silttikerrostumia. Alueella on pienehköjä järviä, suolampareita ja muutamia isompia järviältaita sekä suomaiden halki luikertelevia ruskeavetisiä puroja ja latvajokia. Soita on huomattavan paljon, keskimäärin puolet maa-alasta.

Suomenselän alueella maanviljely on keskittynyt jokilatvoille ikään kuin Pohjanmaan viljelyalueiden ulokkeina. Asutus on aina ollut harvaa. Kylät ovat pieniä ja sijaitsevat laaksoissa ja vesistöjen tuntumassa tai jonkin selänteen rinteellä. Maamme perinteinen mäki- ja vaara-asutus ulottuu Suomenselän keskisiin osiin asti.

Suomenselän sijainti takamailla on tuonut sen kulttuurikehitykseen vaikutteita kaikilta ympäröiviltä seuduilta. Tätä kuvaa muun muassa se, että alue on savolais-, pohjalais- ja hämäläismurteiden vaihtumisaluetta. (Maisemanhoito 1993).

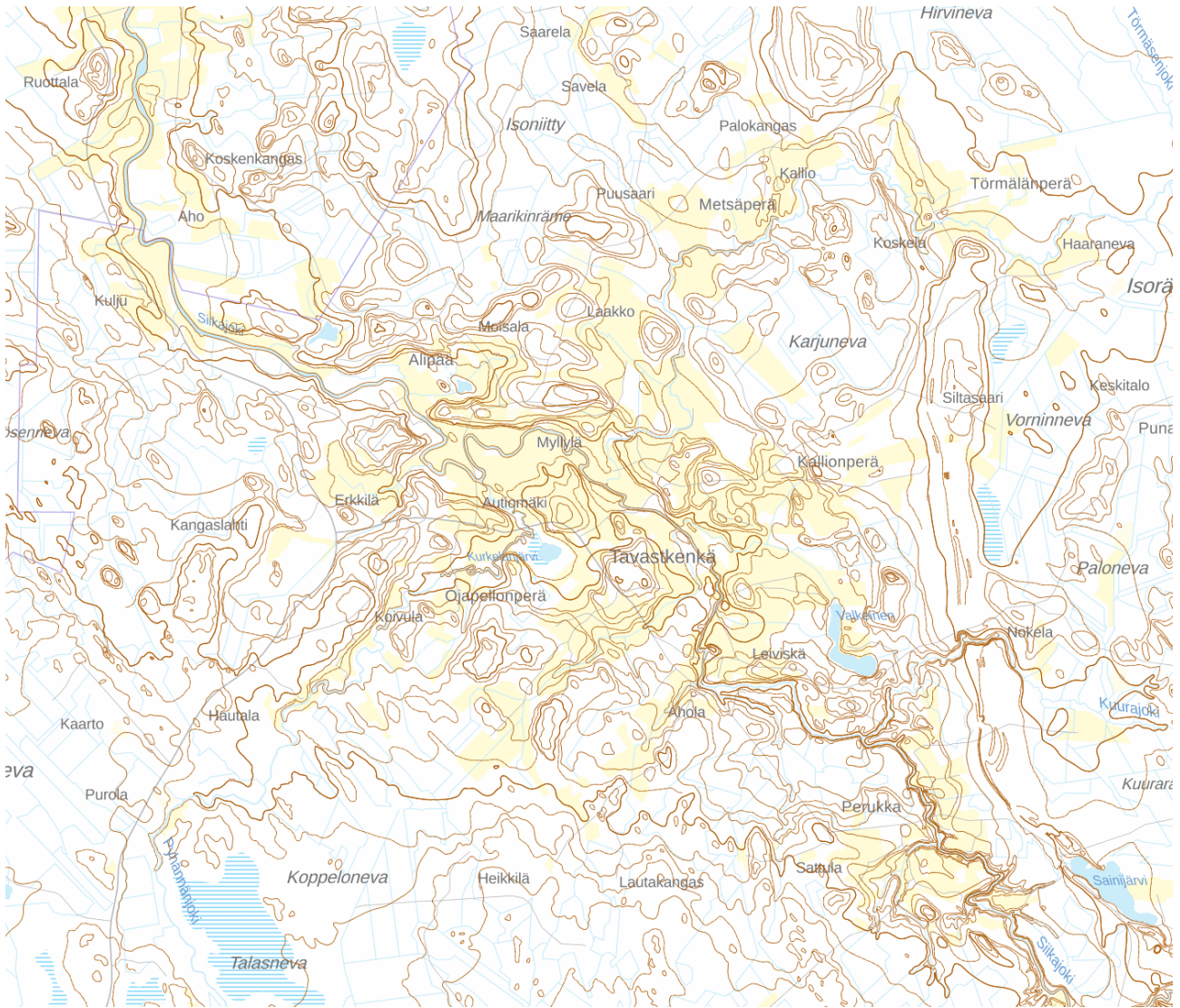


Maisemamaakuntajako. Tavastkengän kylän likimääräinen sijainti on osoitettu kartalla punaisella ympyrällä. (Kartta SYKE).

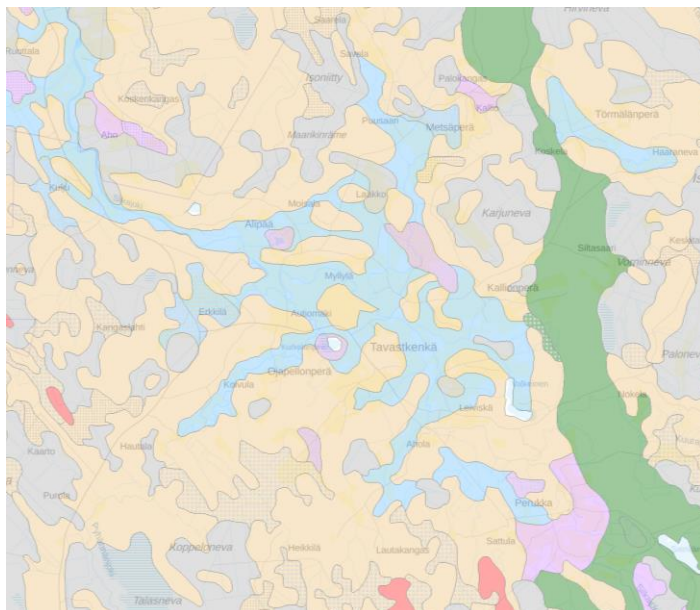
### 4.2 Maisemarakenne

Tavastkengän kylä sijaitsee Pohjanlahteen laskevan Siikajoen latvoilla. Kylän alueella Siikajokeen laskevat lounaan suunnasta Pyhännänjärvestä lähtevä Pyhännänjoki ja koillisen suunnasta Törmäsenjoki. Joet erottuvat maisemassa kapeina ja kiemurtelevina vesiväylinä. Jokilaaksoissa on pieniä järviä ja lampia, joista kylän alueella sijaitsevat Kurkelanjärvi, Makkolanjärvi ja Valkeinen.

Tavastkengän kylä on syntynyt paikalle, jossa Siikajokea rajaavat molemmin puolin kumpuilevat selännealueet. Mäkien ja kankaiden väliin rajautuu jokivarsilla viljelysmaiksi sopivia laakeita, suojaisia ja hedelmällisiä savikkoalueita. Kylässä maisema on pienipiirteisen kumpuilevaa. Viljelyksessä olevat peltoalueet sijaitsevat pääosin Siikajoen ja Törmäsenjoen varsilla. Kylänkeskuksen alueella maisemaa elävöittävät mm. Heiskalan kangas ja Tervolankangas sekä lukuisat pienemmät mäet ja kankaat. Siikajokilaakson viljelysalueita rajaavat mm. Mäntyselkä – Korvenpäällyskangas – Hirsikangas ja Honkamäki pohjoisessa, Pykäläkangas – Kuoppakangas – Lumikangas kaakossa, pohjois-eteläsuuntainen Palokangas idässä, Koivuojankangas etelässä, Kinttuvaara ja Selkämaankangas lounaassa ja Korkiakangas ja Repokangas lännessä. Kylää ympäröivillä alueilla mäkien ja kangasmaiden väleihin rajautuu suopohjaisia metsäalueita.

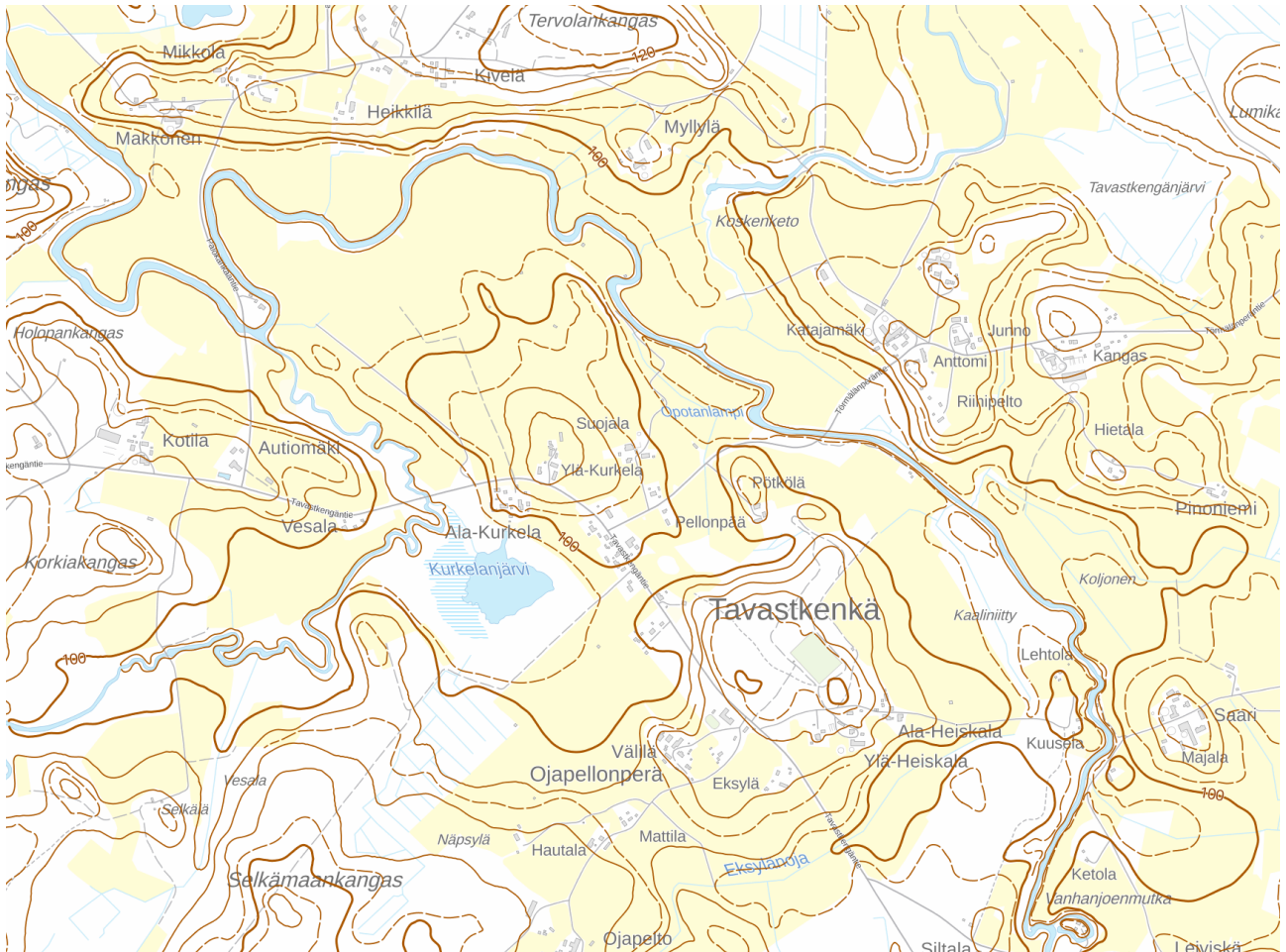


Maiseman korkeussuhteet. (Kartta MML Paikkatietoikkuna). Tavastkenkän kylässä maisema on pienipiirteistä ja kumpuilevaa



Maaperätiedot. Siikajokivarsilla sekä pintamaalaji että pohjamaalaji on savea (kartalla vaalean sininen väri). Savikkojen yhteydessä on paikoin hienojakoisia maalajeja, turvetta ja soistumia (kartalla violetti väri). Savikkoja ympäröivillä alueilla pintamaalaji ja pohjamaalaji ovat osin sekalajitteista maalajia, päälajitetta ei selvitetty (kartalla keltävän ruskea väri) sekä turvemaita (kartalla harmaa väri). Suoalueiden lomassa on paikoin pieniä alueita kalliomaata (kartalla punainen väri). Kylän itäpuolella erottuu kaakko-luodesuuntainen selännealue karkearakeista maalajia, päälajitetta ei selvitetty (kartalla vihreä väri). (Kartta GTK Maankamara).





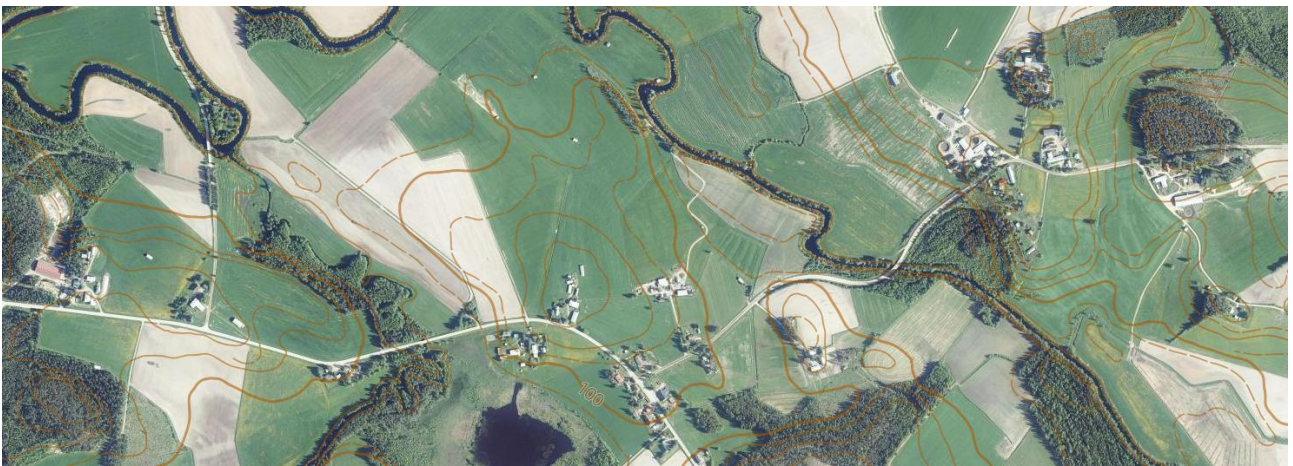
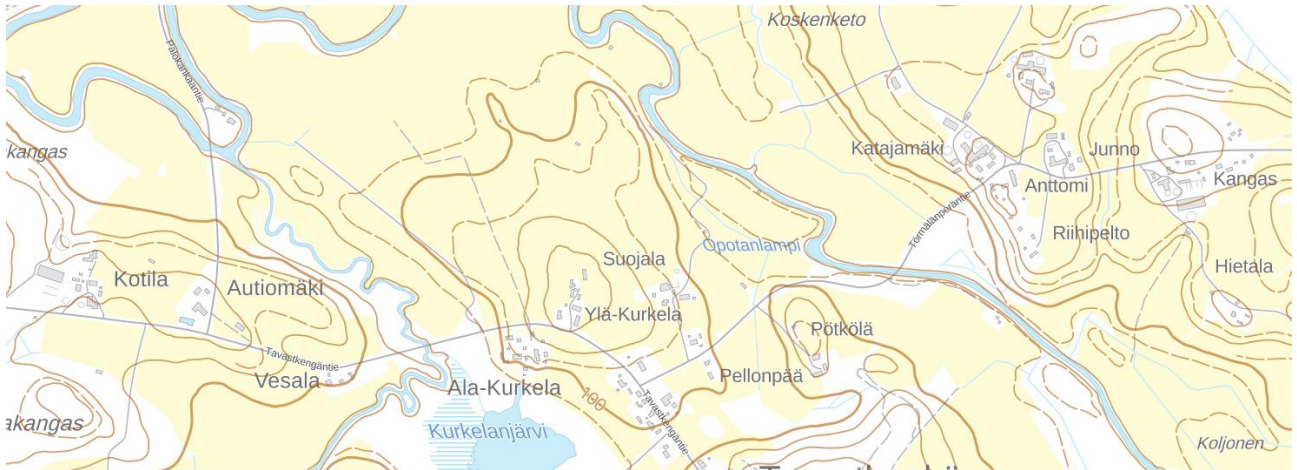
Maisemarakenne kylän keskeisellä alueella. (Kartta MML Paikkatietoikkuna). Viljelyalueet sijaitsevat jyrkinä mutkina kiemurtelevaa Sii-kajokea ympäröivillä alavilla mailla. Vanhat pihapiirit – Kotila, Ala-Kurkela, Ylä-Kurkela, Katajamäki, Ala-Heiskala ja Ylä-Heiskala – sijaitsevat viljelyalueiden ympäröimien kumpareiden ja mäkien laella tai rinteillä, selkeästi alavimpia maita ylempänä. Asuinpaikkoja yhdistävät toisiinsa kylän halki kulkevat maantiet. Tavastkengäntien varressa Törmälänperäntien risteuksen tuntumassa erottuu tihentymänä rakennusten rajaama raittikokonaisuus.

## Asutusrakenne

Tavastkengän kylä on perinteisen mäki-asutuksen pohjoisimpia edustajia. Tavastkengällä yhdistyvät Pohjanmaan jokivarsiasutuksen ja savo-kainuulaisen mäki-asutuksen piirteet. Kylässä asuinpaikat sijaitsevat viljelyalueiden keskellä matalilla mäillä ja kumpareilla tai korkeampien kankaiden eteläpuoleisilla rinteillä. Alkujaan asuinpaikat ovat sijoittuneet suotuisille paikoille hieman alavia viljelymaita ylempäksi, suojaan hallalta ja Sii-kajoen tulvilta. Myöhemmin asuinpaikkojen sijaintia on ohjannut myös tiestön kehittyminen, monin paikoin pihapiirit sijaitsevat kyläteiden varsilla. Jokilaaksoissa alavimmat maat ovat säilyneet nykypäiviin saakka pääosin rakentamattomina.

Useimmat vanhat pihapiirit ovat laajoja kokonaisuuksia, joihin kuuluu paljon rakennuksia. Ne sijaitsevat kylämaisemassa toisistaan erillisinä tai muutamien pihapiirien muodostamina rykelminä. Vanhojen kantatilojen ympärille on kehittynyt aikojen saatossa muutamien talojen ryppäitä eli periä. Tilakeskuksia ympäröivät laajahkot peltoaukeat. (Tavastkengän kyläsuunnitelma 2017–2020).





Asutusta Tavastkengäntien ja Törmälänperäntien varsilla vuonna 2021 (kartta ja ilmakuva) ja vuonna 1948 (mustavalkoinen ilmakuva). Siikajokea ja Pyhännänjokea ympäröivät jokilaakson alavilla mailla ja selänteiden alarinteillä sijaitsevat viljelysalueet. Viljelysalueet ovat vuosien 1948 ja 2021 välisenä aikana laajentuneet, peltolohkojen väliin rajautuvia pieniä metsäalueita on raivattu viljelysmaaksi. Nykyään peltolohkot ovat suurempia kuin 1900-luvun puolivälissä ja peltoja raidoittavat avo-ojat ovat kadonneet, mikä on vähentänyt viljelysmaiseman pienipiirteisyyttä. Asuinpaikat sijaitsevat edelleen samoilla paikoilla kuin vuonna 1948. Tavastkengäntien varressa kylän keskustan lähituntumassa sijaitsevat Kotilan, Autiomäen, Vesalan, Ala-Kurkelan, Ylä-Kurkelan, Suojalan, Pellonpään ja Pötkölän pihapiirit. Törmälänperäntien varressa Siikajoen koillispuolella sijaitsevat Katajamäen, Anttomien, Junnon, Kankaan ja Hietalan pihapiirit. Pihapiirit sijaitsevat mäkimaiden ja selänteiden päällä ja jokilaaksoa kohti viettävillä etelän ja lännen puoleisilla rinteillä. Maiseman rakenne ja asutuksen sijainti muodostavat yhdessä kylälle luonteenomaisia pitkiä ja avoimia näkymiä, jotka avautuvat jokilaakson viljelysten ylitse selänteeltä toiselle. Kotilan, Ala-Kurkelan ja Katajamäen pihapiireissä on kulttuurihistoriallisesti arvokasta rakennuskantaa. (Kartta ja ilmakuvat MML Paikkatietoikkuna).



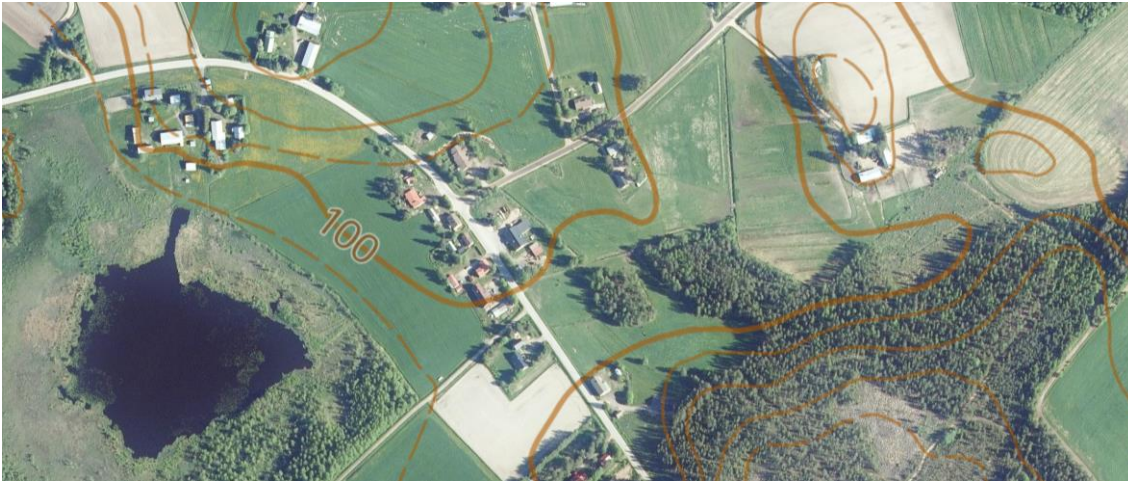


Tavastkengän kylän pohjoisosassa Tervolankankaan eteläpuoleisilla rinteillä sijaitsivat Makkosen, Mikkolan, Heikkilän, Kivelän ja Myllylän pihapiirit. Asuinpaikat sijaitsivat nykyäänkin samoilla paikoilla kuin vuonna 1948. Makkolan (Makkosen) ja Kivelän pihapiireissä on kulttuurihistoriallisesti arvokasta rakennuskantaa. Palokankaantielle pohjoisen suunnasta yhdistyvä Koskenkankaantie on vuoden 1948 jälkeen oikaistu. Vanhan tien paikka näkyy maastossa edelleen, osoitteessa Palokankaantie 16 sijaitsevaan pihapiiriin johtavana tienä. Siikajokivarren alavat maat ovat viljelyskäytössä. (Kartta 2021 ja ilmakuvat 2021 ja 1948 MML Paikkatietoikkuna).



## Kylänraitti

Kylän keskelle vanhan maantien, nykyisen Tavastkengäntien, varrelle Törmälänperäntie risteyskosen tuntumaan on rakentunut 1900-luvun puolivälin tienoilla raittimainen, tihentymänä erottuva kokonaisuus. Kylän palvelut keskittyivät kylänraitin varrelle. (Tavastkengän kyläsuunnitelma 2017–2020). Raitti erottuu edelleen kyläku- vassa tihentymänä. Raittimiljöön merkitys kylän toiminnallisena keskipisteenä on kadonnut palvelujen loppu- misen myötä.



Tavastkengän kylänraitti vuosina 2021, 1955 ja 1948. Raitin kehitys näkyy hyvin vuosien 1948 ja 1955 historiallisissa ilmakuvissa. Kuvissa näkyvät myös kylätiellä tehdyt tienparannustoimenpiteet: tietä on oikaistu ja levennetty. (Kartta ja ilmakuvat MML Paikkatietoikkuna).



### 4.3 Maisemakuva

Maastonmuodoiltaan Tavastkenkä poikkeaa huomattavasti tyypillisestä Pohjanmaan maisemasta. Yleisilmeeltään maasto on paremminkin kainuulainen tai savolainen kuin pohjalainen. Kylän maisemat ovat mäkiisiä ja kumpuilevia. Maisemaa elävöittävät erilaiset pienvesistöt, kuten joet ja purot sekä lukuisat järvet ja lammet. Kyläkuvaan kuuluvat laajat peltoaukeat, joita joet ja mäeltä toiselle kipuavat kylätiet halkovat. Mäkisyys yhdistettynä laajoihin peltoaukeisiin antaa maisemalle miellyttävän yleisilmeen. (Tavastkengän kyläsuunnitelma 2017–2020).

#### Kylämaisema ja näkymät



Tavastkengän kylässä tyypillisenä erityispiirteenä kylämaisemassa erottuvat viljelysaukeiden ylitse avautuvat pitkät ja laajat näkymät. Näkymiä rajaavat metsäiset mäet ja kumpareet, joiden lakialueilla ja rinteillä maatalojen pihapiirit sijaitsevat. Maisemakokonaisuus on monimuotoinen ja tunnelmaltaan viehättävä.







Loivasti kumpuilevaan viljelysmaisemaan avautuu pitkiä näkymiä eri puolilta kylää. Kulttuurimaiseman vaihtelevuus ja toisaalta avoimuus on kylälle leimaa-antava erityispiirre.





Kylätie kulkee maisemassa kauniisti kaartuillen maastonmuotoja myötäillen.







Kurkelanjärvi erottuu kylässä maamerkkikohteena.



Maatilojen vanhat talousrakennukset erottuvat monin paikoin pienimuotoisina maamerkkirakennuksina maisemassa.



Kylänraitilla maamerkinä erottuu kookas lehtikuusi. Se on istutettu Tavastkengän Osuuskaupan myymälän pihalle vuonna 1920.



## Kylänraitti



Kylänraittia reunustavat eri-ikäiset rakennukset.



Raitin eteläpäässä maamerkkirakennuksena erottuu 1950-luvulla rakennettu Haapalaisen kauppa.



Raitin varressa sijaitseva suojelukuntatalo Suojalinna eli Paukkula on rakennettu vuonna 1937 Pyhännän suojeluskunnan toimitalaksi. Talossa on toiminut vuosikymmenien ajan Tavastkengän Nuorisoseura. Vuodesta 1999 lähtien rakennus on ollut yksityisessä omistuksessa.





Raitin varrella sijaitsevan Jukolan rakensivat veljekset Reino ja Veikko Hukkanen vuosina 1947–1948. Alakerrassa oli kauppa ja kahvila, jonka tilalle tuli myöhemmin Pyhännän säästöpankin toimipiste. Historia liikerakennuksena näkyy rakennuksen ulkoasussa edelleen, raitin puolella on suuret näyteikkunat.

## Maamerkkirakennukset



Kylätien varrella sijaitsevat Tavastkengän koulu ja kylätalo erottuvat maamerkkikohteina. Ne ovat kyläläisten hyvin tuntemia ja käyttämiä rakennuksia. Ne muodostavat yhdessä pienen aluekokonaisuuden.





## Pihapiirit



Tavastkengällä vanhojen maatilojen pihapiirit ovat suuria, eri tarkoituksiin rakennettuja maatalousrakennuksia on paljon. Vanhoissa pihapiireissä keskellä erottuu useimmiten perinteinen nelikulmainen, rakennusten neljältä sivulta rajaama ja nurkista avoin pihapiiri. Tyypillisesti pihapiiriä rajaavat asuinrakennus sekä aittarivi (puoji), navetta ja muut talousrakennukset. Pihapiirissä tai sen laitamilla on vanhaan sijainnut myös yksittäisiä aittarakennuksia. Aikojen saatossa pihapiirin ympärille on rakennettu mm. talousrakennuksia ja konesuojia. Kuvassa Katajamäen pihapiiri. Katajamäki on yksi Tavastkengän alueen vanhoista talouskeskuksista.



Katajamäen pihapiiri maisemassa. Kokonaisuus on kerroksellinen. Pihapiiriin kuuluu sekä vanhoja että uudempia rakennuksia.





Kylällä sijaitsevilla vanhoissa pihapiireissä on säilynyt perinteistä talonpoikaista rakennuskantaa. Pihapiireissä on myös uudempiä, eri käyttötarkoituksia ja tarpeita varten rakennettuja tuotantorakennuksia.



Pihapiirit maisemassa.





Monin paikoin pihapiirin rakennuskanta on aikojen mittaan uusiutunut, mutta jäljelle on jäänyt vanhoja talusrakennuksia, esimerkiksi aittoja. Vanhat aitat tuovat kulttuurimaisemaan ajallista syvyyttä. Ne kertovat osaltaan kylässä pitkään jatkuneesta maataloudesta. Kuvassa Ala-Kurkelan aitat. Tavastkengän kylätien varrella mäen rinteessä näkyvällä paikalla sijaitsevat kaksi aittaa ovat tärkeitä maamerkkejä.



Makkolan talusrakennuksiin kuuluvat aitat ovat paikallisesti arvokkaita.



#### 4.4 Maiseman uhat ja häiriötekijät

Vuonna 2017 laaditussa Tavastkengän kyläsuunnitelmassa 2017-2020 todetaan kylään kohdistuvina uhkina palvelujen väheneminen ja sen myötä tapahtuva kylän elinvoimaisuuden heikentyminen. Suuri muutos on ollut Tavastkengän koulun lakkauttaminen vuonna 2010. (Tavastkengän kyläsuunnitelma 2017-2020).

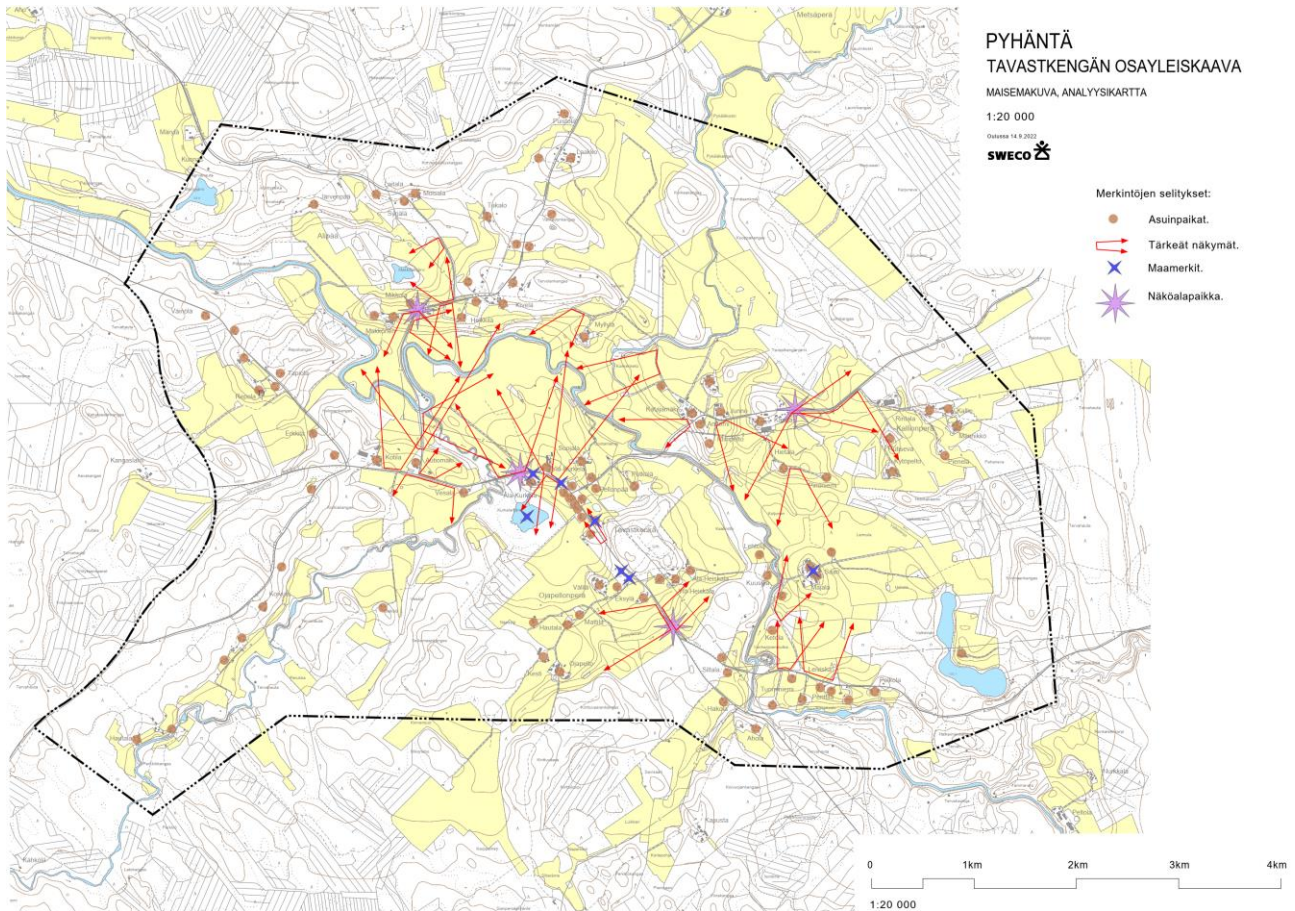
Palvelujen katoaminen näkyy useimmiten rakennetussa kulttuuriympäristössä mm. tyhjilleen jääneinä rakennuksina. Tavastkengän kyläsuunnitelmassa 2017-2020 pohditaan tyhjilleen jääneen koulukiinteistön tulevaisuutta. Kylän internet-sivujen mukaan koulurakennus on sittemmin toiminut kyläläisten yhteiskäytössä, rakennuksessa ovat toimineet mm. kuntosali, käsityötilat, koulutus- ja kokoustilat sekä nuorisotila. Myös kylätalo on korjattu kyläläisten käyttöön pääosin talkootyönä vuosina 2014–2017. (Tavastkengän kyläsuunnitelma 2017-2020; Tavastkengän kylän internet-sivut 29.8.2020). Rakennusten saaminen uuteen käyttöön turvaa niiden säilymistä jatkossakin. Koulu ja kylätalo ovat kylällä sekä sijaintinsa että toimintansa puolesta tärkeitä maamerkkirakennuksia.

Myös kaupallisten palvelujen vähentyminen näkyy yleensä tyhjinä liiketiloina tai kaupparakennuksina. Tavastkengällä kylänraitin varrella sijaitsevat vanhat kaupparakennukset ovat nykyään asuinkäytössä. Rakennusten historiasta kertovat yhä raitille avautuvat isot näyteikkunat. Aikanaan liiketiloina toimineiden rakennusten muutos asuintiloiksi on aiheuttanut muutoksia raittimiljööseen: julkiset ja puolijulkiset rakennukset ovat muuttuneet yksityisiksi ja suljetuiksi.

Elinvoimainen maatalous pitää kyläkuvalle tyypilliset viljelyalueet maisemaltaan avoimina. Viljelytoiminnan päättyessä avoin maisema alkaa hyvin nopeasti kasvaa umpeen. Maatalous on Tavastkengän kaltaisessa kylässä maiseman erityispiirteiden säilymisen edellytys. Kylän mahdollinen taantuminen, asukkaiden väheneminen ja viljelyksen loppuminen, uhkasi maiseman arvojen säilymistä.

Tavastkengän kyläsuunnitelmassa 2017-2020 todetaan maatalouden merkityksen säilyvän Tavastkengällä tulevaisuudessakin erittäin tärkeänä. Vaikka tilojen määrä on vähentynyt, niiden koko on kasvanut. Kaikkien kylän peltujen todetaan olevan viljelyksessä ja uutta peltoa raivataan lähes vuosittain. (Tavastkengän kyläsuunnitelma 2017-2020). Toisaalta taas maisemakuva muuttuu kun kulttuurimaiseman mosaiikkimaisuus vähenee peltoalueiden laajentumisen ja maisemaa elävöittävien pienien metsäsaarekkeiden katoamisen seurauksena. Myös maatalouden muutokset aiheuttavat muutoksia maisemassa. Muun muassa perinnebiotoopit ovat nykyään harvinaisia.

## 4.5 Analyysikartta – maisema



Analyysikartta – Tavastkengän kylän maisemakokonaisuus. (Pohjakartta MML Paikkatietoikkuna).

Kiintopisteitä maisemassa:

- Kurkelanjärvi
- Raitti/tihentymä
- Koulun ja kylätalon muodostama kokonaisuus
- Maatilojen pihapiirit näkymissä

Maamerkkikohteet:

- Koulu ja kylätalo
- Ala-Kurkelan aitat
- Lehtikuusi
- Haapalaisen kauppa
- Saari ja Majala

Näkymät:

- Kyläteiltä peltojen yli
- Näkymäakselit peltojen ja Siikajoen yli mäeltä ja kumpareelta toiselle
- Pihapiireistä avautuvat näkymät



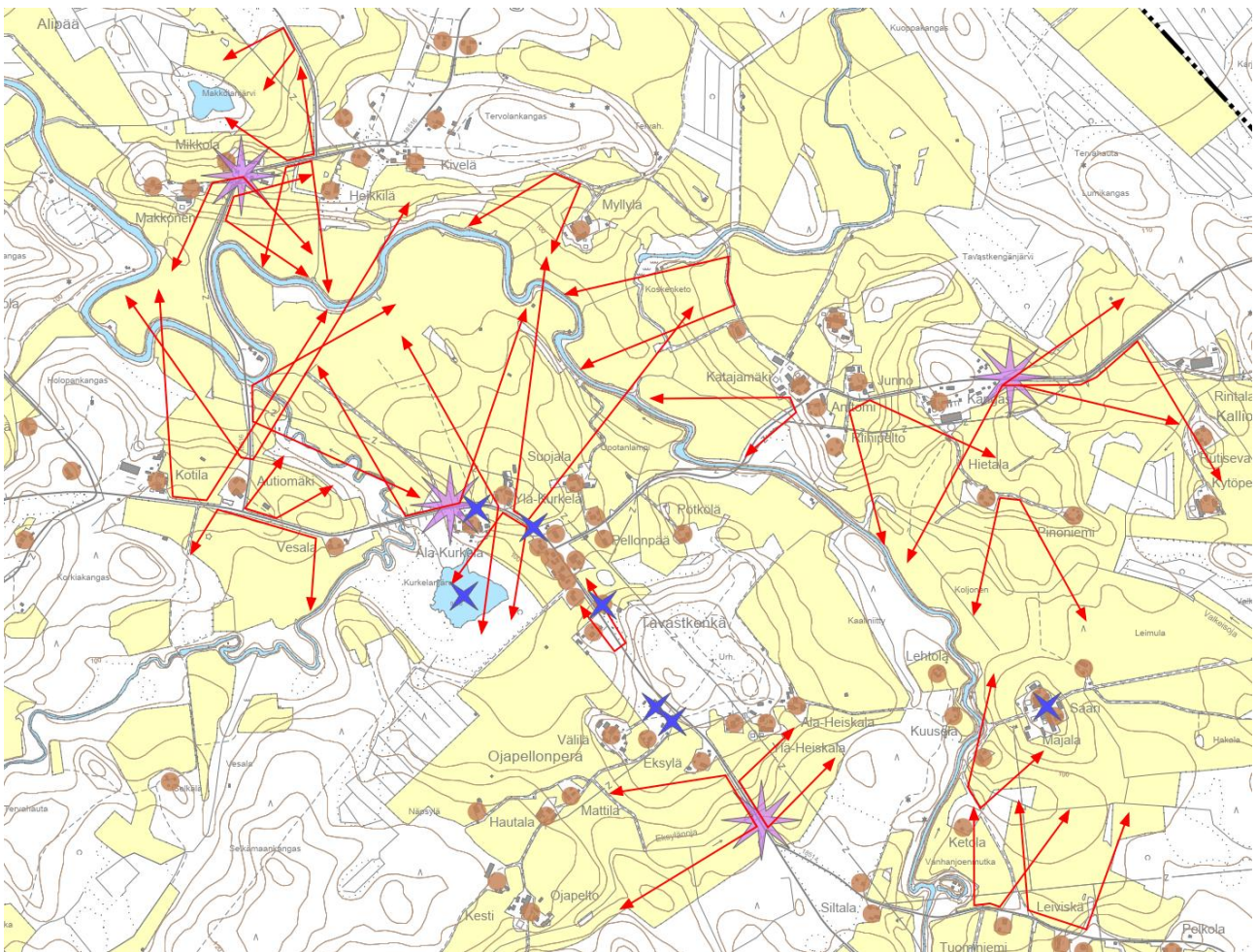
Tavastkengän kylässä asuinpaikat sijaitsevat edelleen pääosin vanhoilla paikoillaan mäkien ja kumpareiden lakialueilla ja korkeampien selänteiden etelän ja lännen puoleisilla rinteillä. Pihapiirit sijaitsevat maisemassa paikoin hieman erillään toisistaan, viljelyksessä olevien peltoalueiden ympäröimänä, ja pihapiirien väleistä kyläiteiltä avautuu näkymiä viljelysmaisemaan. Paikoin pihapiirit sijaitsevat lähellä toisiaan pieninä rykelminä.

Tavastkengän kylälle ovat tyypillisiä avoimien viljelysalueiden ylitse avautuvat pitkät näkymät. Kylän pääteiltä avautuu pihapiirien lomasta näkymiä kohti viljelysmaiseman halki virtaavaa Siikajokea. Näkymiä rajaavat maatalat mäet ja harjanteet. Mäkien laella ja selänteiden rinteillä sijaitsevat maatilojen pihapiirit erottuvat maisemassa maamerkinomaisina kiintopisteinä. Paikoin kumpareilla sijaitsevista pihapiireistä avautuvat laajat näkymät avoimeen viljelysmaisemaan.

Kylän keskellä sijaitseva Kurkelanjärvi erottuu kylämaisemassa maamerkkikohteena ja kiintopisteinä maisemassa. Järvi näkyy hyvin kylän halki kulkevalle Tavastkengäntielle.

Maamerkkirakennuksina erottuvat kylän päätien varressa sijaitsevat koulu ja kylätalo. Rakennusten merkitys kaikkien tuntemina julkisena rakennuksena, jotka ovat kaikkien kyläläisten käytössä, korostaa niiden merkitystä tärkeinä maamerkkikohteina. Ne muodostavat yhdessä kylän päätien varteen pienen aluekokonaisuuden. Maamerkkikohteina kylätien varrella erottuvat myös Ala-Kurkelan aitat, Haapalaisen kauppa ja kookas lehtikuusi.

Tavastkengäntien varteen Törmälänperäntien risteuksen tuntumaan rakentunut kylänraitikkokonaisuus erottuu kyläkuussa tihentymänä. Raitilla rakennukset sijaitsevat tiiviisti tien varressa. Raitin merkitys kylän toiminnallisena keskipisteenä on heikentynyt palveluiden loppumisen myötä.



Analyysikartta – Tavastkengän kylän maisemakokonaisuus, kylän keskeiset alueet. (Pohjakartta MML Paikkatietoiokkuna).

## 5. Rakennettu kulttuuriympäristö

### 5.1 Arvottaminen

Rakennettu ympäristö kokonaisuutena, samoin kuin yksittäiset rakennukset, rakennelmat ja muut ympäristön osat, sisältävät erityyppisiä arvoja. Yksittäisten kohteiden merkityssisältö käsittää tavallisesti useita eri arvoja. Arvot vaikuttavat monella eri tasolla: ympäristön kauneus synnyttää esteettistä mielihyvää ja ajallinen kerroksellisuus auttaa ymmärtämään historiaa ja yhteiskunnan muutoksia. Taloudellinen arvo taas on luonteeltaan hyvinkin konkreettinen ja aikaan sidottu.

Rakennetun ympäristön tai yksittäisen rakennuksen kulttuurihistoriallinen merkittävyys koostuu sen sisältämistä yksittäisistä arvoista. Kulttuurihistoriallinen merkittävyys liittyy paitsi kohteen merkitykseen dokumentina, eli sen kykyyn kertoa oman aikansa historiallisista, rakennustaiteellisista ja yhteiskunnallisista olosuhteista, myös sen asemaan osana visuaalista ympäristökokonaisuutta. Kulttuurihistoriallisesti merkittävä kohde on tärkeä ja monipuolinen menneisyyden dokumentti, joka symbolisoi eri aikakausina vallinneita arvostuksia, pyrkimyksiä ja olosuhteita.

Arvottamisessa tavoitteena on tunnistaa alueiden ja kohteiden kulttuurihistoriallinen merkittävyys ja ominaisluonne suhteutettuna laajempaan kulttuuriympäristökokonaisuuteen, alueen historiaan, rakennustyyppin historiaan tai historialliseen ilmiöön.

Kulttuurihistoriallisesti merkittävien kohteiden inventoinneissa yleisesti käytetyssä arvottamismallissa rakennetun ympäristön arvot on jaettu rakennushistoriallisiin tai rakennustaiteellisiin / arkkitehtonisiin, historiallisiin sekä maisemallisiin arvoihin / ympäristöarvoihin.

**Rakennushistoriallisesti tai rakennustaiteellisesti arvokas (R)** kohde tai alue ilmentää aikansa tai ympäristönsä rakennustapaa, ihanteita ja tekniikkaa. Se voi edustaa jotain arkkitehtonista tyyliä tai tyylivaikutteita, jollakin tavalla mielenkiintoista, harvinaista tai tyypillistä rakennusteknistä ratkaisua tai rakennustyyppiä, tai tietylle ajalle tai sosiaaliryhmälle tyypillistä rakentamisen tapaa. Se voi osaltaan kertoa mm. tyylin, rakennustekniikan, työtapojen sekä elintapojen kehityksestä. Kohteiden arvottamisessa kiinnitetään huomiota mm. kohteen esteettiseen laatuun eli sen kauneusarvoihin, rakennustaiteelliseen toteutukseen, kohteen harvinaislaadun tai sen edustavuuteen jonkin aikakauden tyyppiesimerkkinä.

**Historiallisesti arvokas (H)** kohde tai alue liittyy tärkeään tai olennaiseen historialliseen prosessiin, ilmiöön, tapahtumaan tai esimerkiksi paikallis- tai henkilöhistoriaan: sen rakentamisen historiaan, rakennuksessa asuneiden henkilöiden elämänvaiheisiin taikka teollisuuden tai maanviljelyksen historiaan. Historiallisesti merkittäviä ovat esimerkiksi asutus-, elinkeino-, sivistys- ja hallinto- sekä kirkko- ja sotahistoriaan liittyvät kohteet. Useissa kohteissa yhdistyy monenlaisia kulttuurihistoriallisia arvoja.

**Maisemallisesti arvokkaassa (M)** kohteessa ympäristöarvot ovat tärkeitä. Maisemallisesti arvokas kohde tai alue voi olla merkittävä kulttuurimaisema, rakennettu kokonaisuus tai olennainen osa tällaista kokonaisuutta, joka antaa edustavan kuvan seudun kulttuurihistorialle luonteenomaisista tai erikoislaatuisista piirteistä tai liittyy luontevasti ympäröivään luonnon- tai kulttuurimaisemaan. Kohde saattaa olla osa arvokasta ympäristökokonaisuutta, muodostaa oman maisemallisen kokonaisuuden tai olla maiseman maamerkki. Yksittäinen rakennus voi olla maisemallinen kiintopiste tai kohteella voi olla merkitystä osana ajallisesti tai tyyliillisesti kerroksellista kokonaisuutta. Ympäristöllisten arvojensa vuoksi merkittävä maisemallinen kohde voi laajuutensa perusteella olla joko lähimaisema eli miljöö tai maisemakokonaisuus. Kauneusarvojen ohella kohteet sisältävät runsaasti historiallisia ja rakennushistoriallisia arvoja.



## 5.2 Maakunnallisesti arvokkaat kohteet

Maakunnallinen inventointi on laadittu Tavastkengälle vuosina 2013–2016. Se on yksi Pohjois-Pohjanmaan maakuntakaavan 2. vaihemaakuntakaavan selvityksistä. Maakunnallisesti arvokkaat kohteet on huomioitu tässä selvityksessä 2. vaihemaakuntakaavan aineistojen pohjalta.

Suunnittelualueella sijaitsevat seuraavat maakunnallisesti arvokkaat kohteet (numero viittaa kohteen numeroon kartalla):

- Kotila (1)
- Piha-Tervola ja Laakko (2)
- Repola (3)
- Sippari (4)
- Suojalinna (5)

## 5.3 Osayleiskaavatyön yhteydessä laadittu inventointi

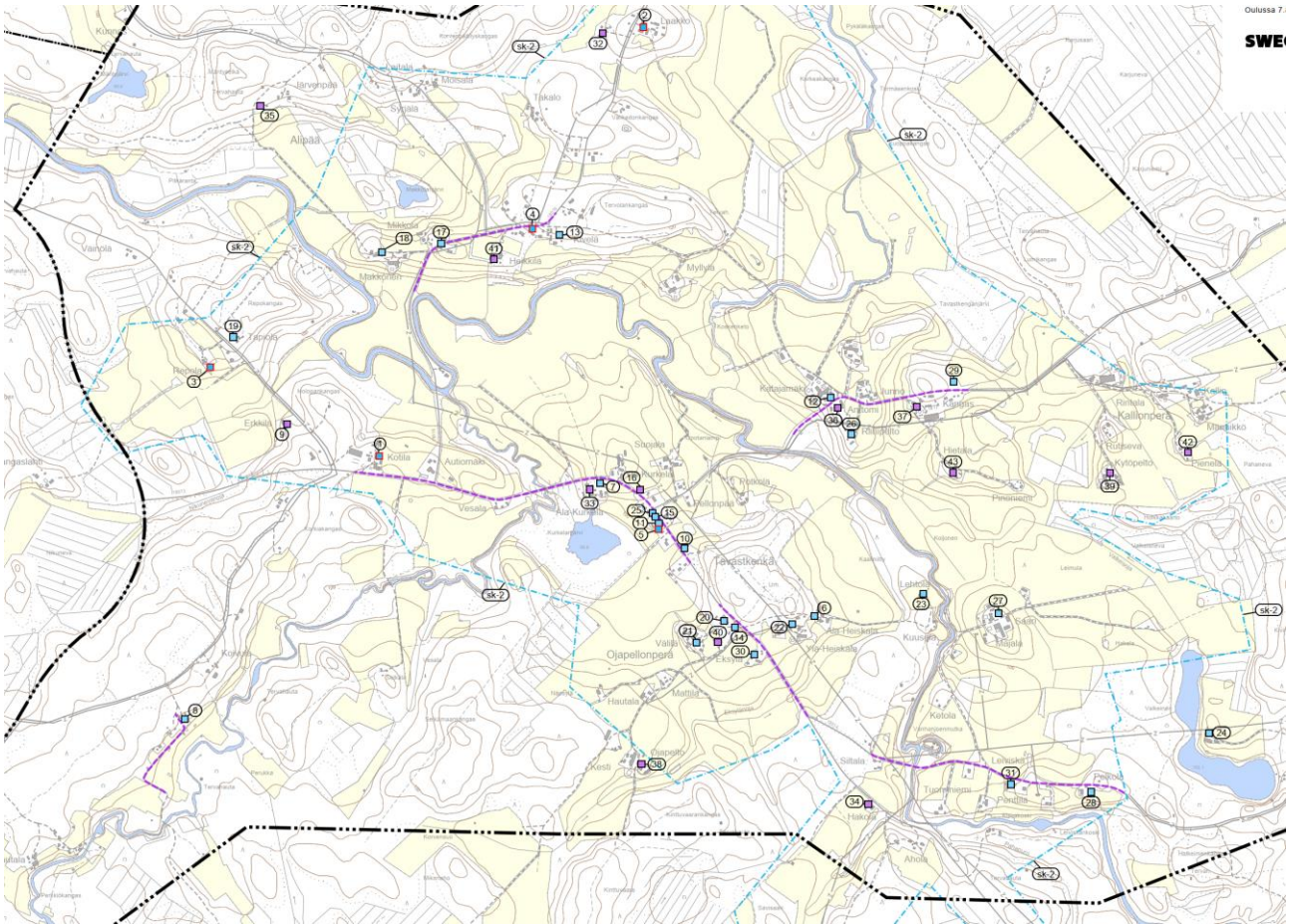
Tämän osayleiskaavatyön yhteydessä suunnittelualueelle tehdyssä inventoinnissa on tarkistettu kartta-analyyysien ja RHR-tietojen pohjalta suunnittelualueella sijaitsevat ennen vuotta 1960 rakennetut kohteet. Inventointiin kuuluvat ennen 1900-luvun puoliväliä rakennettujen, talonpoikaista rakennusperinnettä edustavien kohteiden ohella jälleerakennuskaudella 1940-luvun lopulla ja 1950-luvulla rakennetut kohteet. Tätä uudempia, vuoden 1960 jälkeen rakennettuja kohteita ei ole tässä vaiheessa inventoitu – Tavastkengän kylällä on hyvin vähän 1950- ja 1960-lukujen vaihteen jälkeen valmistuneita rakennuksia.

Vuosina 2013–2016 laaditussa maakunnallisessa inventoinnissa on huomioitu mahdollisina paikallisesti arvokkaina kohteina 15 kohdetta (kohteet 6–22). Myös nämä kohteet on tämän inventoinnin yhteydessä tarkistettu ja arvioitu. Arvioinnissa on huomioitu vuoden 2016 jälkeen tapahtuneet muutokset.

Suunnittelualueelle on tehty maastokäynti 5.9.2022. Maastossa kohteet on valokuvattu. Maastotyön ja lähdeaineistojen pohjalta on tehty kohteiden alustava arvottaminen.

Inventoinnin pohjalta suunnittelualueelle on esitetty kaikkiaan 23 paikallisesti arvokasta kohdetta (numero viittaa kohteen numeroon kartalla):

- Ala-Heiskalan aitta (6)
- Ala-Kurkelan aitat (7)
- Anttila (8)
- Haapalaisen kauppa (10)
- Jukola (11)
- Katajamäki (12)
- Kivelän kauppatalo (13)
- Kylätalo (14)
- Laakso (15)
- Makkolan talousrakennukset (17)
- Tapiola (19)
- Tavastkengän koulu (20)
- Väliilä (21)
- Ylä-Heiskalan aitta (22)
- Lehtola (23)
- Järvelä (24)
- Kassa (25)
- Riihipelto (26)
- Saari (27)
- Pelkola (28)
- Ailin mökki (29)
- Eksylä I (30)
- Leiviskä (31)



Rakennettu kulttuuriympäristö – inventoinnissa tarkastellut kohteet kartalla.

Kohde- ja viivamerkinnt:



Maakunnallisesti arvokas rakennettu kulttuuriympäristö.



Maakunnallisesti arvokas kulttuurihistoriallinen kohde (MRKY 2015).

1. Kotila
2. Piha-Tervola ja Laakko
3. Repola
4. Sippari
5. Suojalinna



Paikallisesti arvokas kulttuurihistoriallinen kohde.

6. Ala-Heiskalan aitta
7. Ala-Kurkealan aitat
8. Anttila
10. Haapalaisen kauppa
11. Jukola
12. Katajamäki
13. Kivelaan kauppatalo
14. Kytälä
15. Laakso
17. Makkolan talousrakennukset
18. Makkonen
19. Tapiola (Pihlajamäki)
20. Tavastkengän koulu
21. Vätilä
22. Ylä-Heiskalan aitta
23. Lehtola
24. Järvelä
25. Kassa
26. Riihipelto
27. Saari
28. Peikola
29. Ailin mökki
30. Eksylä I
31. Leviskä



Muu kohde.

9. Erkkilä
16. Lehtikuusi
32. Linjala
33. Ala-Kurkela
34. Koppala
35. Mäntylä
36. Anttomi 2
37. Kangas
38. Ojapelto
39. Kytöpelto
40. Tupala
41. Pääskylä
42. Pienelä
43. Hietala



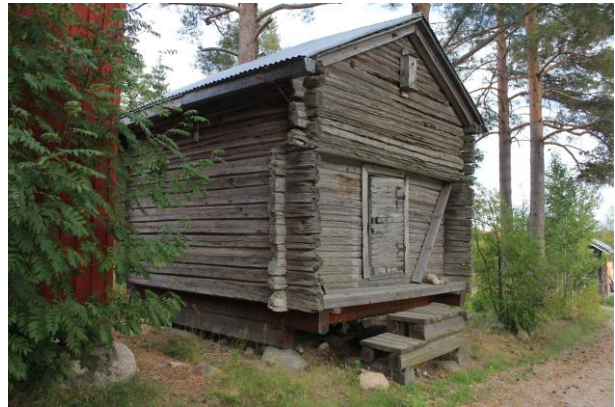
Rakennetun kulttuuriympäristön kannalta paikallisesti huomionarvoinen tiejakso.



### Ala-Heiskalan aitta (6)

Pieni hirsirakenteinen otsa-aitta on vanhassa asussaan hyvin säilynyt. Se kertoo havainnollisesti paikkakunnan talonpoikaisesta rakentamisperinteestä. Hirsiseinät ovat kauniisti harmaantuneet. Katteena on nykyään pelti. Ovessa on erityisen taidokkaasti tehty lukko. Aittaa on edellisen inventoinnin jälkeen kunnostettu, mm aitan porras on uusittu.

Paikallisesti arvokas: R



### Ala-Kurkelan aitat (7)

Tavastkengän kylätien varrella mäen rinteessä näkyvällä paikalla sijaitsevat kaksi aittaa hahmottuvat tärkeinä maamerkkeinä. Aitoissa on vuoraamattomat hirsiseinät, katteena on pelti. Hyvin säilyneet aitat ovat esimerkkejä perinteisestä talonpoikaisesta rakentamisesta.

Paikallisesti arvokas: R, M



## Anttila (8)

1940-luvun pihapiirin päärakennus ja navetta on rakennettu vanhoista hirsistä. Päärakennuksen hirret ovat peräisin Makkolasta eli Viioista siirretystä piharakennuksesta. Pihapiiri on kerroksellinen kokonaisuus.

Paikallisesti arvokas: R



## Erkkilä (9)

Erkkilä (Huvikumpu) on maakunnallisessa inventoinnissa huomioitu maisemallisesti arvokkaana kohteena edustavana jälleenrakennusajan pihapiirinä vuodelta 1956.

Kohteen maisemallinen merkitys on edellisen inventoinnin jälkeen muuttunut. Pihapiirin eteen on rakennettu uusi asuinrakennus. Uusi asuinrakennus on muuttanut pihapiirin luonnetta. Pihapiiristä on vuoden 2016 jälkeen purettu pois vanhoja talousrakennuksia. Muutokset ovat vaikuttaneet kohteen arvoihin.



Pihapiiri vuonna 2015.



Pihapiiri vuonna 2022.



## Haapalaisen kauppa (10)

1950-luvun kaksikerroksinen kaupparakennus sijaitsee kylätien varrella. Korkea rakennus erottuu raitin varrella maamerkinomaisena kohteena. Historiatietojen mukaan rakennuksessa toimi toisen maailmansodan jälkeen Johannes ja Tyne Haapalaisen kauppa, jossa oli erikseen ruokaosasto, kemikalio, vaateosasto ja rautatavaraosasto. Kaupan paikalla oli alkujaan pitkä ja kapea hirsirakennus, jossa Johannes Haapalainen aloitti kaupanpidon. Toiminnan laajetessa hän rakensi samalle paikalle uuden talon.

Paikallisesti arvokas: H, M



## Jukola (11)

Kaksikerroksinen entinen kaupparakennus sijaitsee keskeisellä paikalla kylätien varrella. Se on osa kylän keskustassa päätien varressa sijaitsevaa raittikokonaisuutta. Rakennus on hirsirakenteinen. Jukolan rakensivat veljekset Reino ja Veikko Hukkanen vuosina 1947–1948. Alakerassa oli kauppa ja kahvila, jonka tilalle tuli myöhemmin Pyhännän säästöpankin toimipiste. Raitille avautuvat suuret ikkunat kertovat rakennuksen historiasta liikerrakennuksena.

Paikallisesti arvokas: H, M



## Katajamäki (12)

Katajamäki on viljelysmaiseman keskellä mäellä sijaitseva perinteinen pihapiiri. Pihaa rajaavat vuodelta 1811 periytyvän ja 1948 peruskorjatun asuinrakennuksen ja hirsisen talousrakennuksen ohella uudempi tiilirakenteinen asuinrakennus ja maakellari sekä navetta ja siihen liittyvät rehuvarastot ja konehallit. Vanhat aitat sijaitsevat pihapiirin tuntumassa. Historiatietojen mukaan Katajamäki on ollut kylän mahtitalo ja siihen liittyy rikasta paikallishistoriaa.

Paikallisesti arvokas: H, M



## Kivelän kauppatalo (13)

Kivelä on 1930-luvun kyläkauppa. Monimuotoinen rakennus on rakennettu useassa vaiheessa. Historiatietojen mukaan se on valmistunut vuonna 1926. Rakennusta on laajennettu siipiosalla vuonna 1956. Kauppatoiminta Kivelässä on loppunut vuonna 1972. Rakennus on omaleimainen ja vanhassa asussaan hyvin säilynyt. Siihen liittyy kylän kauppatoiminnan historiaa.

Paikallisesti arvokas: R, H





### Kylätalo (14)

Kylätien varrella sijaitseva 1949 valmistunut hirsirakenteinen Tavastkengän Rauhaniityn talo on toiminut kylätalona vuodesta 1992. Rakennus on toimintojensa puolesta kyläläisten yhteinen, kaikkien hyvin tuntema koontumispaikka. Se muodostaa kylän päätien varrelle pienen aluekokonaisuuden yhdessä Tavastkengän koulun kanssa.

Paikallisesti arvokas: R, H, M



### Laakso (15)

Hirsirunkoinen 1940-luvulla rakennettu perinteinen talo sijaitsee raitin varrella kylän palvelukeskuksessa. Rakennuksella on merkitystä osana raittikokonaisuutta. Kyläraitille avautunut umpikuisti ja sisäänkäynti on purettu. Vuoden 2016 jälkeen kohteen ulkoasu on muuttunut. Ulkoverhous on purettu pois. Syksyllä 2022 rakennus on ollut vuoraamaton.

Paikallisesti arvokas: M



### Makkolan talousrakennukset (17)

Kohteeseen kuuluvat maisemallisesti tärkeällä paikalla Palokankaantien molemmin puolin sijaitsevat perinteiset talousrakennukset. Hyvin säilyneet, talonpoikaista rakennusperinnettä edustavat talousrakennukset rikastuttavat kyläkuva. Ne tuovat kylämaisemaan ajallista ulottuvuutta.

Paikallisesti arvokas: R, M



### Makkonen (18)

Ajallisesti kerrostunut pihapiiri sijaitsee näkyvällä paikalla mäen harjalla. Vanhat aitat ja talousrakennukset sekä uudet päärakennus, navetta ja piharakennukset sijaitsevat pitkänä ja kapeana kokonaisuutena pihan läpi kulkevan tien molemmin puolin. Rakennuksia ympäröivät laajat pelot ja laitumet. Piha-alueella kasvaa melko kookasta puustoa, mikä korostaa sen erottumista ympäristöstään. Vanhat talousrakennukset ovat hirsipinnalla ja niiden katot on uusittu peltikatteisiksi.

Paikallisesti arvokas: M





## Tapiola (19)

Tapiola on edustava ja ominaispiirteiltään hyvin säilynyt jälleenrakennusajan pihapiiri vuodelta 1954. Pihapiiriin kuuluu asuinrakennuksen ohella talousrakennuksia, mm. navetta ja puojirakennus. Asuinrakennukseen on tehty pieniä muutoksia, mm. kuistin ovi ja ikkunoita on uusittu. Kokonaisuutena pihapiiri on hyvä esimerkki oman aikakautensa rakentamisesta.

Paikallisesti arvokas: R, M



## Tavastkengän koulu (20)

Vuonna 1958 valmistunut koulurakennus on edustava 1950-luvun koulu. Se on rapattu tiilirakenteinen, kaksikerroksinen rakennus. Koulussa on neljä luokkahuonetta, juhla-liikuntasali ja veistoluokka. Koulu muodostaa yhdessä kylätalon kanssa pienen julkisten rakennusten kokonaisuuden.

Paikallisesti arvokas: R, H, M



## Väliä (21)

Kohteeseen kuuluu asuinrakennus ja useita muita rakennuksia 1900-luvun alkupuolelta. Kookas mansardikattoinen asuinrakennus on alun perin rakennettu noin vuonna 1932. Rakennus on kokenut aikojen mittaan muutoksia, mm. julkisivuverhous ja kate on uusittu. Myös kuisti lienee uusi. Väliässä on toiminut 1930- ja 1940-luvuilla kauppa.

Paikallisesti arvokas: R



## Ylä-Heiskalan aitta (22)

Kohde on komea kaksikerroksinen hirsirakenteinen vilja-aitta. Aitta on omistajan mukaan kainuulaista mallia. Ovessa on taidokas lukko. Aittaan liittyvät molemmin puolin matalammat talousrakennukset.

Paikallisesti arvokas: R





### Lehtola (23)

Pihapiiri sijaitsee peltojen keskellä Siikajokivarressa. Pie-nessä pihapiirissä on asuinrakennus, pieni puoji ja matala hirsilato, hieman sivussa pihapiiristä on kolmas talousrakennus (sauna?). RHR-tietojen mukaan 1920-luvulla valmistuneet rakennukset ovat varsin hyvin säilyneitä. Asuinrakennuksen ikkunat ovat vanhat, niitä kehystävät klassistiset, valkoisiksi maalatut vuorilaudat. Rakennusten katteet on uusittu ja asuinrakennuksen uuni/uunit on purettu, rakennuksessa ei ole enää piippua. Julkisviulitaan harmaantuneet rakennukset ovat edustavia esimerkkejä melko vaatimattomasta talonpoikaisesta rakennusperinteestä. Pihapiiri erottuu paikoin maisemassa peltoalueiden ympäröimänä kokonaisuutena.

Paikallisesti arvokas: R, M



### Järvelä (24)

Pihapiiri on kerroksellinen kokonaisuus. Tilalla on ollut kaksi päärakennusta ennen nykyistä, ne ovat sijainneet suunnilleen samalla paikalla kuin nykyinen asuinrakennus. Nykyinen, RHR-tietojen mukaan vuonna 1957 valmistunut asuinrakennus edustaa jälleenrakennuskauden rakennusperinnettä. Rakennus on ominaispiirteiltään melko hyvin säilynyt, mm. ikkunat ja kuisti lienevät alkuperäiset. Katto on uusittu. Pihapiiriin kuuluu komea, kookas hirsiaitta, joissa on leveiden listojen koristamat räystää. Omistajan mukaan hirsiaitta on ainakin vuodelta 1848, aittaan on merkitty vuosiluku.

Paikallisesti arvokas: R



## Kassa (25)

Pihapiiriin kuuluu kookas asuinrakennus ja pitkänomainen talousrakennus. Rakennukset ovat peräisin 1950-luvulta. Alun perin asuinrakennuksessa lienee ollut myös liiketiloja, nykyään rakennus hahmottuu kyläkuvassa yksittäisenä asuinrakennuksena. Rakennukseen on tehty muutoksia, mm. ikkunat on uusittu. Rakennus sijaitsee keskeisellä paikalla raitilla, tiiviisti tien varressa. Se kuuluu raittia rajaavien rakennusten rivistöön. Pihapiiri on maisemallisesti arvokas osana raittimiljöötä. Siihen liittyy myös kylän palveluiden ja elinkeinotoiminnan historiaa.

Paikallisesti arvokas: M, H



## Riihipelto (26)

Pihapiiriin kuuluu asuinrakennus, joka lienee 1900-luvun alkupuoliskolta, sekä hirsirakenteiset navetta ja talousrakennus (riihi?). Rakennukset muodostavat väljästi rajautuvan pihapiirin. Asuinrakennukseen on tehty muutoksia, mm. ikkunat on uusittu. Asuinrakennus näkyy maisemassa Törmälänperäntielle.

Paikallisesti arvokas: R, M





## Saari (27)

Pihapiiri sijaitsee näkyvällä paikalla viljelysmaiseman keskellä erottuvalla kumpareella. Se muodostaa maisemallisen kokonaisuuden yhdessä Majalan pihapiirin kanssa. Saaren pihapiiriin kuuluu asuinrakennus sekä talousrakennuksia, mm. sementtitiilinavetta ja kookas puoji/aittarivi. Talousrakennukset ovat ulkonäkönsä perusteella peräisin 1900-luvun alkupuoliskolta. Asuinrakennus on luultavasti rakennettu joko 1900-luvun alussa tai jälleenrakennuskaudella, rakennusta on myöhemmin muutettu ja pihan puolelle on tehty kookas laajennussiipi. Kokonaisuus on kerroksellinen ja maisemallisesti merkittävä.

Paikallisesti arvokas: M



## Pelkola (28)

Pihapiiri sijaitsee Punaperäntien ja Siikajoen välissä. Pihapiiriin kuuluvat kookas asuinrakennus, tien varressa sijaitseva pitkä puoji sekä osittain hirsirakenteinen navetta. Asuinrakennus lienee peräisin ainakin 1900-luvun alusta, rakennusta on myöhemmin laajennettu ja ikkunat on uusittu. Kuisti on vanha. Kokonaisuutena pihapiirillä on rakennushistoriallista arvoa esimerkkinä alueen vanhasta rakennusperinteestä.

Paikallisesti arvokas: R





### Ailin mökki (29)

Pihapiiri kuuluu Siikajoen pohjoispuolella sijaitsevalle mälle rakentuneeseen asutusryppääseen. Ailin mökki on rakennettu Junnon maille. Pihapiiriin kuuluu pieni asuinrakennus, joka on RHR-tietojen mukaan rakennettu vuonna 1940, sekä talousrakennuksia. Rakennukset ovat varsin hyvin säilyneitä esimerkkejä pienimuotoisesta talonpoikaisesta rakennusperinteestä.

Paikallisesti arvokas: R



### Eksylä I (30)

Pihapiiri sijaitsee viljelysalueiden keskellä Tavastkengäntien varressa. Rakennusten rajaamaan pihaan kuljetaan kylätieltä hirsiaittojen väliin rajautuvaa kujaa. Asuinrakennus lienee vanha mutta myöhemmin uudistettu. Talousrakennuksiin kuuluu sementtitiilinavetta sekä useita vuorattomia, hirsirakenteisia aittoja. Talousrakennuksilla on rakennushistoriallisia arvoja. Pihapiiri näkyy kokonaisuutena kylätieltä avautuvassa maisemassa.

Paikallisesti arvokas: R, M





### Leiviskä (31)

Pihapiiri sijaitsee Punaperäntien varressa Siikajokea ympäröivien peltojen keskellä. Vieressä tien varressa on myös muita pihapiirejä. Pihapiirissä on jälleenrakennuskauden asuinrakennus sekä vanhempia talousrakennuksia: pitkä puoji ja hirsirakenteinen navetta. Kokonaisuutena pihapiiri on edustava kerroksellinen kokonaisuus, jossa yhdistyy eri aikoina rakennettuja maatalousrakennuksia. Asuinrakennus on pienistä muutoksista huolimatta varsin hyvin säilynyt esimerkki jälleenrakennuskaudesta.

Paikallisesti arvokas: R



### Linjala (32)

Pihapiiri sijaitsee kylän pohjoislaidalla Palokankaantieltä erkanevan pihatien päässä. Siihen kuuluu asuinrakennus ja kaksi matalaa hirsirakenteista talousrakennusta. Asuinrakennuksen ikää on vaikeaa päätellä, rakennuksessa on 1900-luvun alun, jälleenrakennuskauden ja uudemman rakentamisen piirteitä. Rakennukseen lienee tehty aikojen mittaan paljon muutoksia. Harmaantuneet hirsirakennukset muodostavat kerroksellisen, mielenkiintoisen kokonaisuuden.





### Ala-Kurkela (33)

Pihapiiri sijaitsee keskeisellä ja näkyvällä paikalla kylätien, Tavastkengäntien, varressa. Pihapiiriin kuuluu jälleerakennuskauden asuinrakennus (voi olla myös vanhempi, jälleerakennuskaudella uudistettu) ja navetta, uudempi asuinrakennus 1980-luvun tienoilta sekä muita pienempiä eri-ikäisiä talousrakennuksia. Jälleerakennuskauden rakennuksiin liittyy arvoa esimerkkeinä tuon aikakauden rakentamisesta. Pihapiiristä avautuu näkymiä Kurkelanjärvelle. Uusi asuinrakennus rikkoo hieman kokonaisuutta. Se peittää kylätieltä Siikajoen suuntaan avautuvaa näkymää.



### Koppala (34)

Pihapiiri sijaitsee avoimella paikalla viljelysalueiden keskellä Perukantien varrella. Siihen kuuluu jälleerakennuskauden asuinrakennus, pieni hirsiaitta sekä uudehko talousrakennus / autotalli. Asuinrakennus on osittain melko hyvin säilynyt jälleerakennuskauden rakennus, mutta ikkunoita on uusittu ja pihan puolelle kuistin paikalle on tehty laajennussiipi. Asuinrakennus näkyy maisemassa Perukantietä pitkin avautuvassa näkymässä. Pihapiiri ei enää hahmotu kokonaisuutena.





### Mäntylä (35)

Pihapiiri sijaitsee metsäisellä alueella kylän luoteislaidalla. Siihen kuuluvat asuinrakennus ja kaksi pientä talousrakennusta. Asuinrakennus on vanhassa asussa, rakennuksessa on pystyrimalaudoituksella vuoratut julkisivut ja T-karmi-ikkunat. Kuisti on rakennusta uudempi, 1900-luvun puolivälin tienoilta. Asuinrakennus edustaa seudun vanhaa rakennusperinnettä. Jäljellä olevat talousrakennukset ovat vaatimattomat.



### Anttomi 2 (36)

Pihapiiri kuuluu Siikajoen pohjoispuolella sijaitsevalle mälle rakentuneeseen asutusryppäeseen. Pihapiirissä on kookas, ulkoasusta päätellen jälleenrakennuskaudella rakennettu (tai tuolloin uudistettu) asuinrakennus ja sementtitiilistä muurattu navetta. Asuinrakennukseen on tehty myöhemmin mm. ikkunamuutoksia ja kate on uusittu. Rakennuksilla on arvoa osana kylän kerroksellista rakennusperintöä. Itsessään ne ovat melko tavanomaisia esimerkkejä maaseudun rakennuksista.



### **Kangas (37)**

Pihapiiri liittyy väljästi Siikajoen pohjoispuolella sijaitsevalle mäelle rakentuneeseen asutusryppääseen. Pihapiirissä on paljon eri-ikäisiä rakennuksia. Kokonaisuudella on arvoa osana kylämaisemaa.



### **Ojapelto (38)**

Pihapiiri sijaitsee Eksylänojan varren viljelysalueiden keskellä kylän etelälaidalla. Pihapiiriin kuuluu uudempien asuinrakennuksen ja navettarakennuksen ohella myös vanhoja hirsirakenteisia talusrakennuksia.



### **Kytöpelto (39)**

Pihapiiri sijaitsee mäellä avoimen viljelysmaiseman keskellä. Kokonaisuutta hallitsee maisemassa kauas näkyvä asuinrakennus. Sen ympärillä on eri-ikäisiä talusrakennuksia. Alun perin jälleenrakennuskaudella valmistuneeseen asuinrakennukseen on tehty myöhemmin uudistuksia.





### Tupala (40)

Pihapiiriin kuuluu 1900-luvun jälkipuoliskolla rakennetun asuinrakennuksen lisäksi vanhoja hirsirakenteisia talousrakennuksia.



### Pääskylä (41)

Pihapiiri sijaitsee Siikajoen pohjoispuolella selänteen reunalla. Pihapiiriin kuuluu luultavasti 1900-luvun alussa rakennettu asuinrakennus sekä 1900-luvun puolivälissä rakennettu talousrakennus. Asuinrakennusta on myöhemmin uudistettu, mm. kate ja ikkunat on uusittu.



### Pienelä (42)

Pihapiiriin kuuluvat asuinrakennus, pieni hirsirakenteinen navetta ja toinen talousrakennus. Asuinrakennusta on uudistettu, mm. ikkunat ja kate on uusittu.



**Hietala (43)**

Pihapiiriin kuuluu asuinrakennus, hirsirakenteinen puoji ja pieni aitta. Asuinrakennukseen on tehty muutoksia, mm. kuisti on uusittu.





## 5.4 Yhteenveto – arvokohteet ja suositukset

NRO	NIMI	ARVO-LUOKKA	ARVOT	ARVOSTATUS
1	Kotila	MK	MRKY 2015: R, M	Arvokohde
2	Piha-Tervola ja Laakko	MK	MRKY 2015: R	Arvokohde
3	Repola	MK	MRKY 2015: R, M	Arvokohde
4	Sippari	MK	MRKY 2015: R, H, M	Arvokohde
5	Suojalinna	MK	MRKY 2015: R, M, I	Arvokohde
6	Ala-Heiskalan aitta	PK	R	Arvokohde
7	Ala-Kurkelan aitat	PK	R, M	Arvokohde
8	Anttila	PK	R	Arvokohde
9	Erkkilä (Huvikumpu)	-	-	-
10	Haapalaisen kauppa	PK	H, M	Arvokohde
11	Jukola	PK	H, M	Arvokohde
12	Katajamäki	PK	H, M	Arvokohde
13	Kivelän kauppatalo	PK	R, H	Arvokohde
14	Kylätalo	PK	R, H, M	Arvokohde
15	Laakso	PK	M	Arvokohde
16	Lehtikuusi	-	M	Huomioidaan maisemakohteena
17	Makkolan talousrakennukset	PK	R, M	Arvokohde
18	Makkonen	PK	M	Arvokohde
19	Tapiola (Pihlajamäki)	PK	R, M	Arvokohde
20	Tavastkengän koulu	PK	R, H, M	Arvokohde
21	Väliä	PK	R	Arvokohde
22	Ylä-Heiskalan aitta	PK	R	Arvokohde
23	Lehtola	PK	R, M	Arvokohde
24	Järvelä	PK	R	Arvokohde
25	Kassa	PK	M, H	Arvokas osana raittimiljöötä
26	Riihipelto	PK	R, M	Arvokohde
27	Saari	PK	M	Arvokohde maisemassa
28	Pelkola	PK	R	Arvokohde
29	Ailin mökki	PK	R	Arvokohde
30	Eksylä I	PK	R, M	Arvokohde
31	Leiviskä	PK	R	Arvokohde
32	Linjala	-	-	-
33	Ala-Kurkela	-	-	-
34	Koppala	-	-	-
35	Mäntylä	-	-	-

36	Anttomi 2	-	-	-
37	Kangas	-	-	-
38	Ojapelto	-	-	-
39	Kytöpelto	-	-	-
40	Tupala	-	-	-
41	Pääskylä	-	-	-
42	Pienelä	-	-	-
43	Hietala	-	-	-



## 6. Maankäyttösuositukset

- Säilytetään Tavastkengän kylällä erityispiirteensä erottuvat pitkät ja laajat näkymät.
- Huomioidaan mahdollisten uusien asuinpaikkojen suunnittelussa kylälle tyypillinen asutusrakenne.
- Tuetaan avoimen viljelysmaiseman säilymistä avoimena.
- Avointa maisemaa rajaavat metsänreunat pyritään säilyttämään yhtenäisinä.
- Säilytetään kylän keskellä sijaitsevalle Kurkelanjärvellä avautuvat näkymät.
- Säilytetään kyläteiden tunnelma ja luonteva suhde maisemaan.
- Tuetaan kylänraitin täydentymistä tiiviiksi tihentymäksi kylän keskustassa.
- Varmistetaan rakennetun kulttuuriympäristön kerroksellisuuden säilyminen.
- Varmistetaan maakunnallisten ja paikallisten arvokohteiden säilyminen.

## 7. Lähteet

*Arvokkaat maisema-alueet Pohjois-Pohjanmaalla.* Pohjois-Pohjanmaan valtakunnallisesti ja maakunnallisesti arvokkaiden maisema-alueiden päivitys- ja täydennysinventointi 2013–2015. Pohjois-Pohjanmaan liitto, B:86, 2016

Jussila, Aili ja Satomaa, Maarit. *Pyhännän Tavaskenkä. Bioenergian edelläkävijät -hankkeen maisemaselvitysoso.* Bioenergian edelläkävijät -hanke 2008–2011, Metsäkeskus Pohjois-Pohjanmaa, ProAgria Oulu, 2011

Leiviskä, Matti. *Siikajokilaakson asutuksen synty.* Nimistöhistoriallinen tutkimus Siikajokilaakson asutuksesta keskiajalta 1600-luvun puoliväliin. Oulun yliopisto, Historiatieteet, Suomen ja Skandinavian historia, Lisensiaatintyö, 2011. [https://www oulu.fi/sites/default/files/content/Siikajokilaakson%20asutuksen%20synty%20\\_lisensiaatinty%C3%B6\\_.pdf](https://www oulu.fi/sites/default/files/content/Siikajokilaakson%20asutuksen%20synty%20_lisensiaatinty%C3%B6_.pdf) (luettu 20.4.2022)

Leiviskä, Matti. *Tavastkengän kylän esittely.* Kylälle asumaan -ilta, 31.8.2021. <https://suomenkylat.fi/wp-content/uploads/2021/12/Tavastkengan-kylan-ja-kylatoiminnan-esittely.pdf> (luettu 20.4.2022)

Mahonsenaho, Taimi. *Matka kylämaisemaan. Loppuraportti 2001–2004.* Matka Kylämaisemaan hanke EMOTR, 2004

*Maisemanhoito.* Maisema-alueryhmän mietintö I. Ympäristöministeriö, Ympäristönsuojeluosasto, 1993

Pohjois-Pohjanmaan rakennettu kulttuuriympäristö 2015. Pohjois-Pohjanmaan 2. vaihemaakuntakaavan liiteaineistot

*Pohjois-Pohjanmaan valtakunnallisesti arvokkaiden maisema-alueiden päivytysinventointi.* Ehdotus valtakunnallisesti arvokkaiksi maisema-alueiksi 2014. Pohjois-Pohjanmaan liitto, 2014

*Tavastkengän kyläsuunnitelma 2017-2020.* Tavastkengän maa- ja kotitalousseura ry, 2017

*Vanhat painetut kartat.* Maanmittauslaitos, <http://vanhatpainetutkartat.maanmittauslaitos.fi/> (luettu 7.9.2022)

## Liitteet

Liite 1 – Maakunnallisessa inventoinnissa *Pohjois-Pohjanmaan rakennettu kulttuuriympäristö 2015* maakunnallisesti arvokkaiksi määritellyt kohteet. Liitteen pohjana on Pohjois-Pohjanmaan 2 vaihemaakuntakaavan Pyhännän kuntakohtainen inventointiraportti. Tässä selvityksessä liitteenä olevasta raportista on jätetty pois muut kuin Tavastkengän osayleiskaavan kattamalla alueella sijaitsevat maakunnallisesti arvokkaat kohteet.

Liite 2 – Kulttuuriympäristö, analyysikartta

Liite 3 – Maisemakuva, analyysikartta



# Pohjois-Pohjanmaan rakennettu kulttuuriympäristö 2015

## Pyhäntä

---

### MAAKUNNALLISESTI JA VALTAKUNNALLISESTI (RKY 2009) ARVOKKAAT ALUEET SEKÄ NIIDEN SISÄLTÄMÄT KOHTEET

#### KAMULA

##### Leiviskä

Leiviskä

**maakunnallisesti arvokas**

maakunnallisesti arvokas

#### TAVASTKENKÄ

##### Tavastkenkä

Ala-Heiskalan aitta  
Ala-Kurkelan aitat  
Anttila  
Erkkilä  
Haapalaisen kauppa  
Heikkilä  
Jukola  
Katajamäki  
Kivelän kauppatalo  
Koistila  
Korpela  
Kotila  
Kylätalo  
Laakso  
Lehtikuusi  
Makkolan talousrakennukset  
Nokela  
Nygård  
Palokankaan aitta  
Palola  
Perukan 1930-luvun koulu  
Piha-Tervola ja Laakko  
Pussila  
Puusaari ja Naapuri  
Repola  
Sattula  
Savela  
Siirtola  
Sippari  
Suojalinna  
Tapiola  
Tavastkengän koulu  
Ukkola  
Väliä  
Ylä-Heiskalan aitta

**maakunnallisesti arvokas**

paikallisesti arvokas  
paikallisesti arvokas  
paikallisesti arvokas  
paikallisesti arvokas  
paikallisesti arvokas  
maakunnallisesti arvokas  
paikallisesti arvokas  
paikallisesti arvokas  
paikallisesti arvokas  
maakunnallisesti arvokas  
maakunnallisesti arvokas  
maakunnallisesti arvokas  
paikallisesti arvokas  
paikallisesti arvokas  
paikallisesti arvokas  
maakunnallisesti arvokas  
maakunnallisesti arvokas  
paikallisesti arvokas  
paikallisesti arvokas  
maakunnallisesti arvokas  
maakunnallisesti arvokas  
maakunnallisesti arvokas  
paikallisesti arvokas  
maakunnallisesti arvokas  
maakunnallisesti arvokas  
paikallisesti arvokas  
paikallisesti arvokas  
maakunnallisesti arvokas  
paikallisesti arvokas  
maakunnallisesti arvokas  
paikallisesti arvokas

---

### MAAKUNNALLISESTI ARVOKKAAT KOHTEET, JOTKA EIVÄT SISÄLLY ALUEISIIN

Kohteet on merkitty luetteloon maarekisterikylittäin

#### AHOKYLÄ

Kujanperä  
Pitkäkankaan kämppä

**KAMULA**

Haarainniemi  
Huoltoasema  
Järvelä  
Maaralan koulu  
Malmi  
Museoalue  
Perioja  
Pyhännän kirkko

**LAMU**

Korpelainen  
Lamujoen koulu

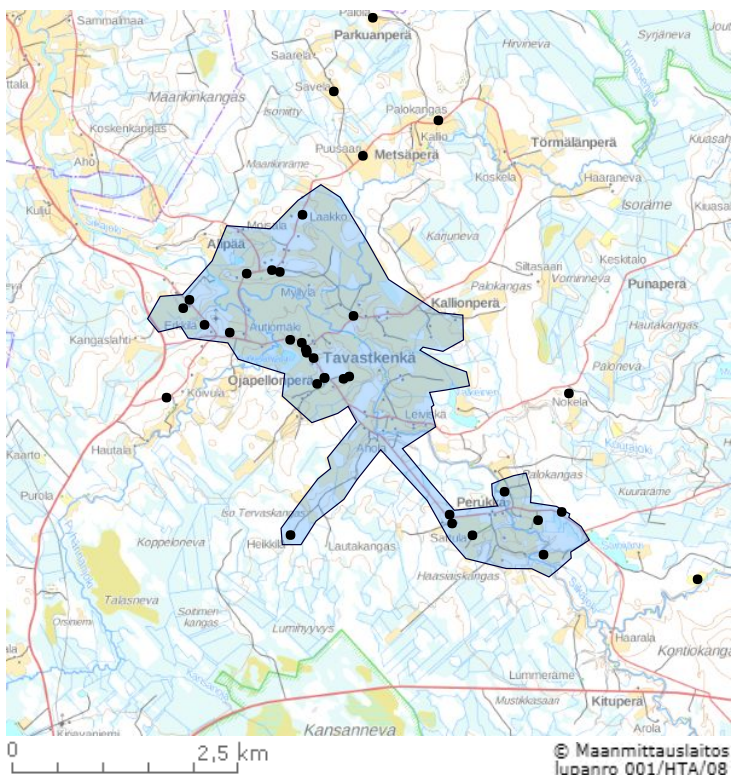
**TAVASTKENKÄ**

Salmijärven tukkikämpä

**VIITAMÄKI**

Konola





alueen nimi: **Tavastkenkä**  
 pääas. kunta: Pyhäntä  
 pääas. kylä/k.osa: Tavastkenkä  
 tyyppi: agraarimaisema  
 arvottaminen: maakunnallisesti arvokas

**alueen sisältämät kohteet:**

- Ala-Heiskalan aitta
- Ala-Kurkelan aitta
- Anttila
- Erkkilä
- Haapalaisen kauppa
- Heikkilä
- Jukola
- Katajamäki
- Kivelän kauppatalo
- Koistila
- Korpela
- Kotila
- Kylätalo
- Laakso
- Lehtikuusi
- Makkolan talousrakennukset
- Nokela
- Nygård
- Palokankaan aitta
- Palola
- Perukan 1930-luvun koulu
- Piha-Tervola ja Laakko
- Pussila
- Puusaari ja Naapuri
- Repola
- Sattula
- Savela

Siirtola  
Sippari  
Suojalinna  
Tapiola  
Tavastkengän koulu  
Ukkola  
Väliä  
Ylä-Heiskalan aitta

**kuvaus:**

Edustava mäkikylä avoimien peltoalueiden hallitsemalla Suomenselän maisema-alueella. Pihapiirit, tiestö ja viljelyalueet ovat sijoittuneet kauniisti kumpuilevaan maastoon. Arvokasta perinteistä talonpoikaista rakennuskantaa on esimerkiksi Heikkilän, Katajamäen, Koistilan, Kotilan, Nygårdin, Repolan, Sattulan ja Sipparin pihapiireissä. Kylämaisemassa on runsaasti yksittäisiä kauniita riisiä, aittoja ja muita talousrakennuksia. Tällaisia on muun muassa Ala- ja Ylä-Heiskalan, Ala-Kurkelan ja Palokankaan aitat sekä Mikkolan talousrakennukset.

Kylällä on pieniä 1930-luvun pihapiirejä kuten Palola, Puusaari ja Savela. Itsenäisyyden ajan alkuvuosikymmenien rakennuskantaa edustavat myös Kivelän kauppatalo, Perukan koulu ja Suojalinna.

Keskikylän asuinliikerakennusten tihentymä todistaa hieman muuttuneenakin jälleenrakennusajan elämänuskosta. Tavastkengäntielle nousivat tuolloin muun muassa Haapalaisen kauppa, Jukola, Rauhanyhdistyksen toimitalo ja uusi kivikoulu. Laakso ja Anttila ovat esimerkkejä vanhoista hirsistä 1940-luvulla rakennetuista asumuksista. Kylällä on edustavia 1950-luvun pihapiirejä kuten Tapiola.

**lähteet:**

Leiviskä Matti 2013. Tavastkenkä - Tietoa ja tarinoita kivikaudelta 2000-luvulle. Tavastkengän Maa- ja kotitalousseura ry.





kohteen nimi: **Kotila**  
kunta: Pyhäntä  
kiinteistötunnus: 630-404-7-32  
kylä/k.osa: Tavastkenkä  
tyyppi: maa- ja metsätalous  
ajoitus: 1918-1944  
ajoitussele: päärakennus siirretty tälle paikalle 1922  
arvottaminen: maakunnallisesti arvokas

**kohteen sisältämät rakennukset:** 1 asuinrakennus; 2 varasto (puoji); 3 konetalli (aitta); 4 vilja-aitta; 5 aitta; 6 kesähuone (aitta); 7 liiteri (riihi ja lato); 8 konevarasto (navetta);

#### **kuvaus:**

Mäellä, laajan viljelyaukean reunalla sijaitsevat Kotilan rakennukset ja niiden muodostama pihapiiri edustavat Tavastkengän perinteistä maaseuturakennuskantaa. Kotilan tilan päärakennuksen hirsikehikko on siirretty Piippolan Anttilasta vuonna 1922, entisen kantatilan eli Autiomäen tulipalon jälkeen. Navettarakennus on entinen Tavastkengän koulun navetta, joka on siirretty nykyiselle paikalleen 1950-luvulla. Myöhemmin siihen on tehty laajennuksia tarpeen mukaan. Muuta vanhaa rakennuskantaa edustavat puojirakennus ja kolme aittaa. Pihapiirin tuntumassa on muita maatalousrakennuksia, kuten varastoja, konehalli ja liiteri.

#### **historia:**

Kotilan tilan päärakennuksen hirsikehikko on siirretty Piippolan Anttilasta 1920-luvun alussa, entisen kantatilan eli Autiomäen tulipalon jälkeen. Nykyiselle paikalleen sen rakennutti Edvard Haataja ja rakennus valmistui 1920.

Päärakennuksessa oli hirsipintaiset seinät, pärekatto ja täytepohja ja kuusiruutuiset ikkunat, jotka on otettu talteen 80-luvun peruskorjauksen yhteydessä. Pirtissä oli savilaastilla muurattu suuri tiiliuuni (muurarina Jussi Turunen), kolmilapainen laipio, jonka pinnassa oli helmiponttilaudoitus. Rakennuksen lankkulattia on edelleen alkuperäinen. 1960-luvulla rakennukseen laitettiin peltikate. Vuosien 1984 ja 1985 aikana rakennus peruskorjattiin, jolloin ulkovooraus ja ikkunat uusittiin, wc ja muut saniteettitilat rakennettiin eteiseen ja rakennus viemäroitiin, uunin arina ja tulipesän päällinen uusittiin, kamari muutettiin kodinhoituhuoneeksi ja kuistia laajennettiin ja lämpöeristettiin.

Rakennuksen pihapiirissä oleva navettarakennus on entinen Tavastkengän koulun navetta, joka on siirretty nykyiselle paikalleen 1950-luvulla. Myöhemmin siihen on tehty laajennuksia tarpeen mukaan. Repolan tilalta siirrettiin vanha talli 60-luvulla, mutta se ja yksi heinälato purettiin vuonna 1974 tai 1975.

Kotilan isäntä Edvard Haataja oli Pyhännän kunnanvaltuuston puheenjohtaja 1921-22, 1931-33 ja 1937-45. Hän oli kauan Pyhännän säästöpankin johtajana. Hän piti myös nurkkakauppaa tilallaan.

#### **arviointi:**

MRKY2015: R,M

#### **lähteet:**

Pohjois-Pohjanmaan kulttuurihistoriallisesti merkittävät kohteet.2.Lakeus, Siikalatva, Raahen seutukunta. Pohjois-Pohjanmaan seutukaavaliitto, julkaisu A:116, Oulu, 1993.

suullisia tietoja antaneet:

Eero Haataja  
Tavaskengäntie 12  
92910 Tavastkenkä



kohteen nimi: **Piha-Tervola ja Laakko**  
kunta: Pyhäntä  
kiinteistötunnus: 630-404-40-13, -33, -46  
kylä/k.osa: Tavastkenkä  
tyyppi: maa- ja metsätalous  
ajoitus: 1809-1863  
ajoitussele: Piha-Tervola 1800-luku, Laakko 1929  
arvottaminen: maakunnallisesti arvokas

#### **kuvaus:**

Kahden pihapiirin muodostama yhtenäinen kokonaisuus. Vanhempi, Piha-Tervolan pystyrimalaudoitettu päärakennus on 1800-luvulta, osa hirsistä on tiettävästi 1600-1700 –luvuilta. Laakon kaksikuistinen päärakennus on vuodelta 1929.

Piha-Tervolan rakennukset sijaitsevat tien varrella: pihaa rajaavat asuinrakennus ja navetta sekä Laakon asuinrakennus. Vanha sauna sekä riihi ja riihilato sijaitsevat tien toisella puolella. Laakon pihapiiriä rajaavat asuinrakennus, navetta ja puoji. Ympäriällä on metsää ja peltoa.

#### **historia:**

Laakko eli Tervola on yksi Tavastkengän vanhimmista kantatiloista ja sen päärakennus sijaitsi alunperin Tervolankankaan etelälaidassa. Nykyiselle paikalleen Pyörökankaalle päärakennus siirrettiin vasta 1900-luvun alussa. Nykyisin Tervolan pihapiirissä on punainen puoli eli Oskarin- tai Ollinpuoli, joka on Tervolan alkuperäinen päärakennus, ja 1920-luvulla rakennettu Eelun- tai Tiltanpuoli.

Oskarin- tai Ollinpuoli (Piha-Tervola)

Piha-Tervola on toinen Tervolan päärakennuksista ja se on siirretty Tervolasta 1800- ja 1900-luvun vaihteessa. Tuolloin omistajina olivat Klaavut, joilta Juho ja Ida Rimpeläinen ostivat tilan 1914. Heidän jälkeensä tila on kulkenut sukupolvesta toiseen Rimpeläisen suvulla perintönä.

Päärakennuksessa oli pärekatto ja täytepohja, ja osa rakennuksen hirsistä on tiettävästi 1600- ja 1700-luvuilta. Pirtissä oli iso uuni ja erillinen keittiö. Alkuperäisen uunin muuraria ei tiedetä, mutta 1950-luvulla uunin muurasi livari Turunen. 1970-luvulla rakennukseen laitettiin aaltopeltikate, pirtin ikkunoita uusittiin ja laipioita laskettiin. Pirtin uuni on roiskemaalattu ja pirtti on jaettu olo- ja makuuhuoneeksi. Sauna ja kylpyhuone rakennettiin rungon keskelle vuonna 1996.

Päärakennuksen takana on puojirakennus ja päärakennusta vastapäätä on hirsi- ja rankorunkoinen navetta. Pihan vieressä kulkevan tien toisella puolella ovat riihirakennus latoineen ja saunarakennus. Tien toiselta puolelta on purettu paja sekä kaksi latoa. Pihapiiristä on purettu lisäksi vanha navetta, jossa oli tilaa 60 lehmälle ja usealle hevoselle, pieni asuinrakennus ja puojin vieressä ollut aitta. Myös tilalle kuulunut tuulimylly on purettu.

Oskarinpuolen riihessä isäntä Juho Rimpeläinen piti kauppa 1900-luvun alussa. Myytävänä oli kaupunkireissuilta tuotua suolaa, sokeria ja kahvia. Päärakennuksessa on perimätiedon mukaan joskus toiminut kauppa.

Eelun- tai Tiltanpuoli (Laakko)

Tilda ja Elof Rimpeläinen ostivat rakenteilla olevan hirsikehän 1928 ja rakensivat sen loppuun 1929. Rakennus oli piiluhirsipintainen sekä sisältä että ulkoa, siinä oli pärekatto ja täytepohja. Pirtin laipio oli ponttilaudoitettu. Alkuperäisen uunin muurarin nimi ei ole tiedossa, mutta 1950-luvulla uunin muurasi Vihtori Piippo ja 1970-luvulla Kalle Leiviskä. 1950-luvulla rakennus vuorattiin vaakalaudoituksella, 1960-luvulla uusittiin vanha kuisti ja rakennettiin uusi kuisti rakennuksen kamaripäähän. 1970-luvulla purettiin leivinuuni ja sen paikalle rakennettiin sauna ja kattilahuone. 1980-luvulla pirtin laipiota laskettiin puoli metriä (alkuperäinen jätettiin paikalleen), vanha lattia uusittiin, pärekatto purettiin ja tilalle asennettiin peltikate. Kuistiin tehtiin harjakatto vuonna 1985. Ikkunat



uusittiin 1990-luvun alussa.

Pihapiiriin kuuluu puoji, hirsirunkoinen navetta ja aitta. Rankorakenteinen sirkkelivaja purettiin 1990-luvulla.

**arviointi:**

MRKY2015: R

**lähteet:**

Pohjois-Pohjanmaan kulttuurihistoriallisesti merkittävät kohteet, Osa 2, Pohjois-Pohjanmaan seutukaavaliitto, Oulu 1993.

Siikajokilaakso EU-kuntoon. Oulun yliopisto, Arkkitehtuurin osasto, Arkkitehtuurin historian laboratorio. Inventoijat Kaisa Mäkinen ja Kari Kanninen.

suullisia tietoja antaneet:

Kalervo Rimpeläinen, Tavastkenkä



kohteen nimi: **Repola**  
kunta: Pyhäntä  
kiinteistötunnus: 630-404-79-20  
kylä/k.osa: Tavastkenkä  
tyyppi: maa- ja metsätalous  
ajoitus: 1864-1917  
ajoitusselite: päärakennus 1915  
arvottaminen: maakunnallisesti arvokas

**kohteen sisältämät rakennukset:** 1 asuinrakennus; 2 kesähuone (aitta); 3 vaja;

**kuvaus:**

Mäellä näkyvällä paikalla sijaitseva komea perinteinen hirsitalo, josta avautuu laaja näkymä kumpuilevaan viljelysmaisemaan. Päärakennuksen lisäksi pihapiirissä on hirsiaitta, vaja ja 1900-luvun navetta.

**historia:**

Repolan kantatilan keskuspaikka on aiemmin sijainnut multarinteellä, mutta siirretty ilmeisesti Pyhännän ja Kestilän välisen uuden maantien varteen. Repolan nykyisen päärakennuksen rakensi isäntä Erkki Kaipainen 1915. Pirtissä on uuni, jonka alakivi on murattu luonnonkiviharkoista ja yläosa tiilistä. Pirtin katto on laskettu ja alkuperäinen on yhä sen yllä. Repolassa on muistitiedon mukaan pidetty myös nurkkakauppaa. Repola oli yksi rauhanyhdistyksen vakituisista seurapaikoista.

Repola on ollut umpipiha, mutta 1950-luvulla siitä on purettu rakennuksia.

**arviointi:**

MRKY2015: R,M

**lähteet:**

Leiviskä Matti 2013. Tavastkenkä - Tietoja ja tarinoita kivikaudelta 2000-luvulle. Tavastkengän Maa- ja kotitalousseura ry.

Pikkarainen, Anneli. Pyhännän kulttuurihistoriallisesti merkittävät kohteet. Inventointiraportti. Harjoitustyö Oulun yliopiston arkkitehtuurin osasto, arkkitehtuurin historian laitos

suullisia tietoja antaneet:  
Leevi Kaipainen, Helsinki





kohteen nimi: **Sippari**  
kunta: Pyhäntä  
kiinteistötunnus: 630-404-5-38  
kylä/k.osa: Tavastkenkä  
tyyppi: maa- ja metsätalous  
ajoitus: 1864-1917  
ajoitusselite: 1890-luku  
arvottaminen: maakunnallisesti arvokas

#### **kuvaus:**

Pieni harmaitten hirsirakennusten muodostama pihapiiri 1890-luvulta kylätien varrella. Talossa toimi 1890-luvulta alkaen kylän ensimmäinen kauppa ja meijeri. Pihapiirissä on asuinrakennus, puoji ja kaksiosainen aitta. Tien toisella puolella on pieni sauna.

#### **historia:**

Maakauppias Juho Sippari osti neljäsosan Moisalan tilasta 1895. Joulukuussa 1899 hän ilmoitti kaupparekisteriin tällä paikalla aloittamansa kauppaliikkeen. Muistitiedon mukaan kauppa ei juuri poikennut kylän nurkkakaupoista. Tämän kaupan erikoisuus oli, että kauppias osti talven aikana kyläläisten temiä puuastioita, kelkkoja, lapioita sekä kudonnaisia, kuten mattoja. Kevään tullen kauppias huutokauppasi tavaran. Sippari muutti pois kylältä 1913, jolloin kaupanpito talossa viimeistään loppui.

Vuonna 1889 Tavastkengällä oli käsivoimalla toimiva kylämeijeri. Luultavasti se on juuri tämä Sipparin meijeri, johon tuotiin muutaman lähitalon maidot.

Sipparin asuinrakennus on ollut aikoinaan hyvin pitkä. Siinä oli tupa, keittiö, kamareita, meijerihuone ja meijerskan huone.

#### **arviointi:**

MRKY2015: R,H,M

#### **lähteet:**

Leiviskä Matti 2013. Tavastkenkä - Tietoja ja tarinoita kivikaudelta 2000-luvulle. Tavastkengän Maa- ja kotitalousseura ry.



kohteen nimi: **Suojalinna**  
kunta: Pyhäntä  
kiinteistötunnus: 630-404-13-18  
kylä/k.osa: Tavastkenkä  
tyyppi: kulttuuri  
ajoitus: 1918-1944  
ajoitusselite: 1938  
arvottaminen: maakunnallisesti arvokas

#### **kuvaus:**

Ryhdykäs suojelukuntatalo vuodelta 1937 osana tiivistä Tavastkengän entistä keskusta. Tavastkengän Nuorisoseura toimi talossa vuosikymmeniä.

#### **historia:**

Suojalinna eli Paukkula rakennettiin 1937 Pyhännän suojeluskunnan toimitilaksi. Sen piirustukset saatiin suojeluskunnan piiriesikunnalta. Malli oli niin sanottu talonpoikaistalo. Rakennuspuut kerättiin ja rakennustyöt tehtiin suurimmaksi osaksi talkoilla. Rakennusmestarina toimi piippolalainen Taito Pikkarainen. Suojalinnan vihkiäiset ja käyttöönottojuhla pidettiin juhannuksena 1937. Suojeluskuntaan kuuluivat lähinnä isojen talojen isännät ja pojat.

Kun suojeluskunta piti lakkautta jatkosodan rauhanehtojen mukaisesti, siirtyi Suojala Siikajokilaakson Metsä Oy:n eli myöhemmin Ruukki Oy:n omistukseen. Vuonna 1947 toimitusjohtaja Lauri Kallinen ehdotti vaihtokauppaa, jossa vanha seurantalo siirtyisi yhtiön paikallisedustajan asunnoksi ja Tavastkengän Nuorisoseura saisi Suojalan. Kauppa toteutui.

Toiminnan hiivuttua nuorisoseura myi rakennuksen helluntaiseurakunnalle. Vuodesta 1999 lähtien rakennus on ollut yksityisessä omistuksessa.

#### **arviointi:**

MRKY2015: R,M,I

#### **lähteet:**

Leiviskä Matti 2013. Tavastkenkä - Tietoja ja tarinoita kivikaudelta 2000-luvulle. Tavastkengän Maa- ja kotitalousseura ry.

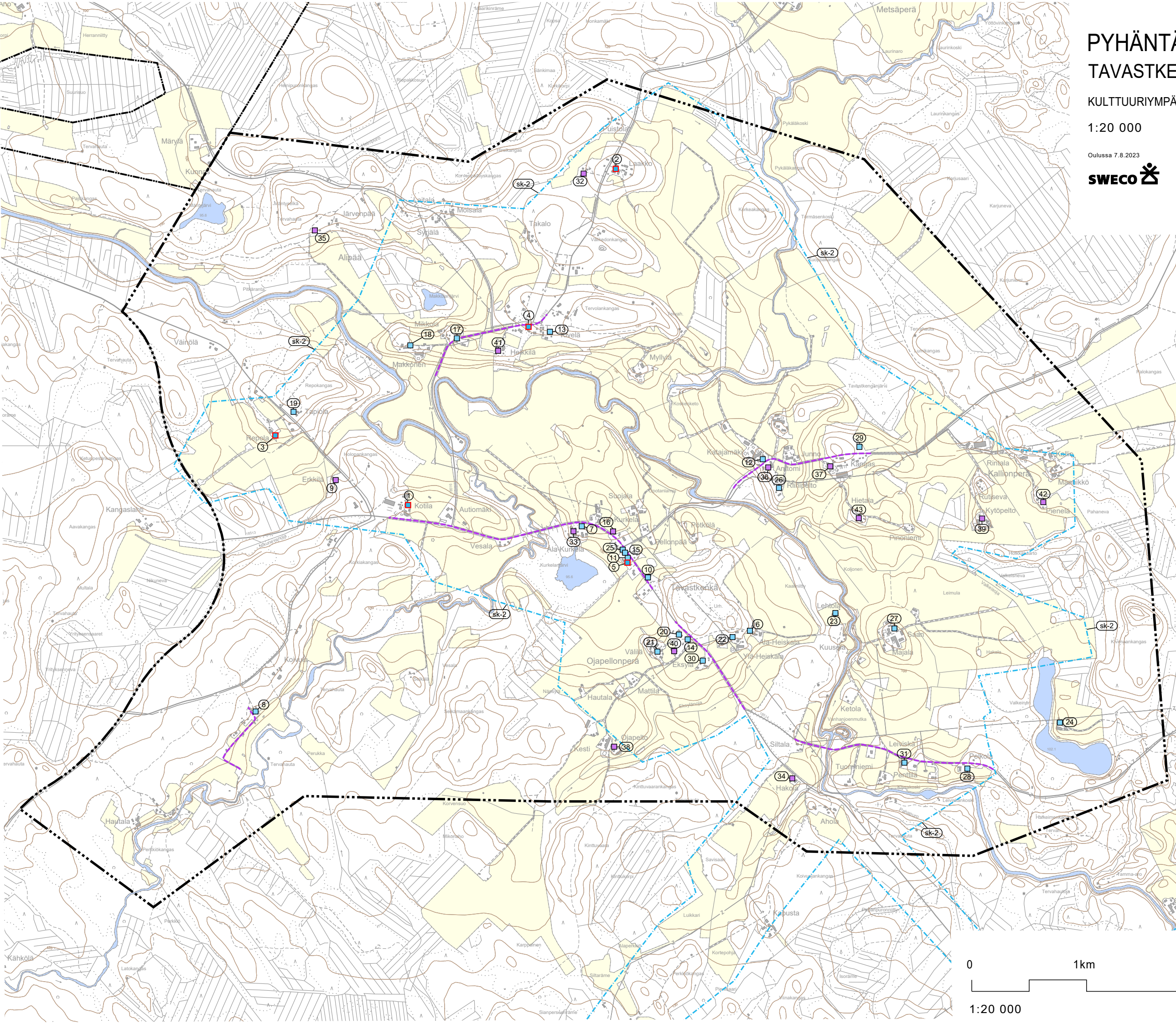


# PYHÄNTÄ TAVASTKENGÄN OSAYLEISKAAVA

KULTTUURIYMPÄRISTÖ

1:20 000

Oulussa 7.8.2023



Kohde- ja viivamerkinnyt:



Maakunnallisesti arvokas rakennettu kulttuuriympäristö.



Maakunnallisesti arvokas kulttuurihistoriallinen kohde (MRKY 2015).

1. Kotila
2. Piha-Tervola ja Laakko
3. Repola
4. Sippi
5. Suojlinna



Paikallisesti arvokas kulttuurihistoriallinen kohde.

6. Ala-Heiskalan aitta
7. Ala-Kurkelan aitat
8. Anttila
10. Haapatalaisen kauppa
11. Jukola
12. Katajamäki
13. Kivelän kauppatalo
14. Kylätalo
15. Laakso
17. Makkolan talousrakennukset
18. Makkonen
19. Tapiola (Pihlajamäki)
20. Tavastkengän koulu
21. Väliä
22. Ylä-Heiskalan aitta
23. Lehtola
24. Järvelä
25. Kassa
26. Riihipelto
27. Saari
28. Pelkola
29. Ailin mökki
30. Eksylä I
31. Leiviska

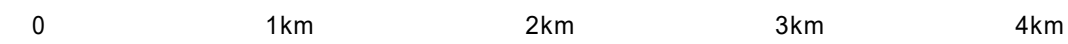


Muu kohde.

9. Erkkilä
16. Lehtikuusi
32. Linjala
33. Ala-Kurkela
34. Koppala
35. Mäntylä
36. Anttoni 2
37. Kangas
38. Ojapello
39. Kytöpelto
40. Tupala
41. Pääskylä
42. Pieneia
43. Hietala



Rakennetun kulttuuriympäristön kannalta paikallisesti huomionarvoiset tiejaksot.



1:20 000



# PYHÄNTÄ TAVASTKENGÄN OSAYLEISKAAVA





MAISEMAKUVA, ANALYYSIKARTTA

1:20 000

Oulussa 14.9.2022



## Merkintöjen selitykset:

-  Asuinpaikat.
-  Tärkeät näkymät.
-  Maamerkit.
-  Näköalapaikka.

